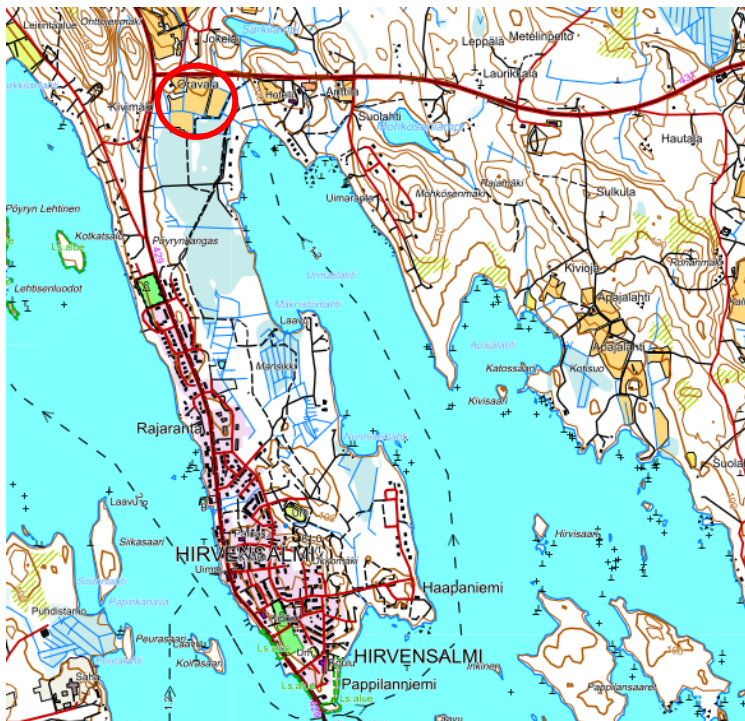


**HIRVENSALMEN KUNTA**  
**ASEMAKAAVAN MUUTOS JA LAAJENNUS****OSALLISTUMIS- JA ARVIOINTISUUNNITELMA****1 HANKEKuvaus**

Asemakaavan muutos on laadittu Pöyryn alueelle noin 3 km päähän Hirvensalmen keskustasta pohjoiseen.

Muutoksella mahdollistetaan aurinkovoimapuiston perustaminen muuttamalla MU-alueen maankäyttömerkintää sekä laajentamalla asemakaava-alueita, joka on osayleiskaavam muutoksen myötä muutettu EN-alueeksi. Alueelle on tarkoitus toteuttaa noin 4 MW aurinkovoimala, joka liitetään Otavantien viressä kulkevaan 20 kV sähkölinjaan.

Asemakaavan laajennus käsittää Hirvensalmen kunnan omistamia tiloja 97-418-7-43, 97-418-7-156 ja 97-418-7-49. Alueen pinta-ala on 8,79 ha.



Kuva 1. Suunnittelualueiden likimääräinen sijainti punaisella viivalla.



Kuva 2. Suunnittelualueen rajaus (mustalla katkoviivalla), kiinteistörajat (punaisella) ja ortokuva alueesta.

## 2 SUUNNITTELUTILANNE

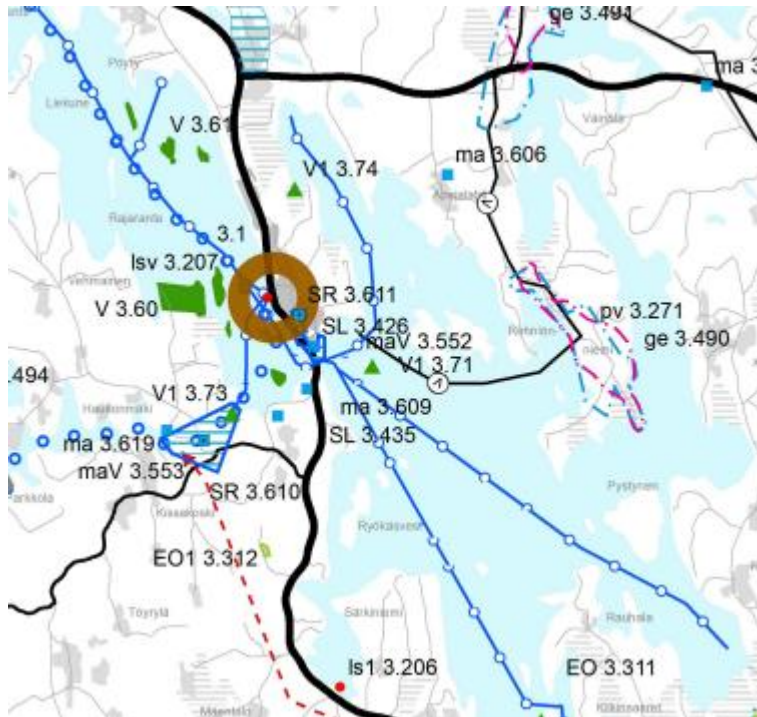
### Valtakunnalliset alueidenkäyttötavoitteet

Valtakunnalliset alueidenkäyttötavoitteet (hyv. 14.12.2017, voim. 1.4.2018) koskevat seuraavia asiakokonaisuuksia:

- toimivat yhdyskunnat ja kestävä liikkuminen
- tehokas liikennejärjestelmä
- terveellinen ja turvallinen elinympäristö
- elinvoimainen luonto- ja kulttuuriympäristö sekä luonnonvarat
- uusiutumiskykyinen energiahuolto

### Maakuntakaava

Alueella on voimassa Etelä-Savon maakuntakaava (2010), Etelä-Savon 1. vaihemaakuntakaava (2016) ja Etelä-Savon 2. vaihemaakuntakaava (2016).



Kuva 4. Ote Etelä-Savon yhdistelmämaakuntakaavasta.

Paikalliskeskuksen alue (kohdemerkintä) koskee suunnittelualueita. Merkintää koskeva kaavamääräys:

Aluevarausmerkinnällä osoitetaan maakuntakeskuksen ja seutukeskusten taajamatoimintojen alueet. Kohdemerkinnällä osoitetaan maakunnan keskusverkon perusrakenteen kannalta tärkeät paikalliskeskkuset.

Merkintä sisältää asumisen, kaupan, matkailun, palvelujen, hallinnon, teollisuus- ja muiden työpaikka-ym. taajamatoimintojen alueita. Samoin siihen sisältyy virkistys-, puisto- ja erityisalueita sekä pääväyliä pienempiä liikennealueita. Lisäksi merkintä sisältää erikseen luetellut arvokkaat luonnon- ja kulttuuriympäristökohteet. Merkintä ei estä maa- ja metsätaloustaloudessa olevien alueiden säilyttämistä nykyisessä käytössään. Alueen maankäyttö ja rakentaminen edellyttävät yksityiskohtaisempaa suunnittelua ja vaikutusten arviointia.

## Yleiskaava

Alueella on voimassa Kirkonkylän seudun ja Vilkonharju-Liukonniemen osayleiskaava (18.9.2006). Suunnittelualueelle on osayleiskaavassa maa- ja metsätaloustaloudeltaista aluetta, jolla on ulkoilun ohjaamistarvetta (MU). Suunnittelualue on osa arvokasta kulttuurimaisema-alueita (km).

Aluetta sivuaa ulkoilureittiä sekä seututietä.



**MU MAA- JA METSÄTALOUSVALTAINEN ALUE, JOLLA ON ULKOILUN OHJAMISTARPEITA**

Alue on tarkoitettu pääasiassa maa- ja metsätalouden harjoittamiseen. Ulkoilun tarpeet tulee huomioida toimenpiteitä suoritettaessa.

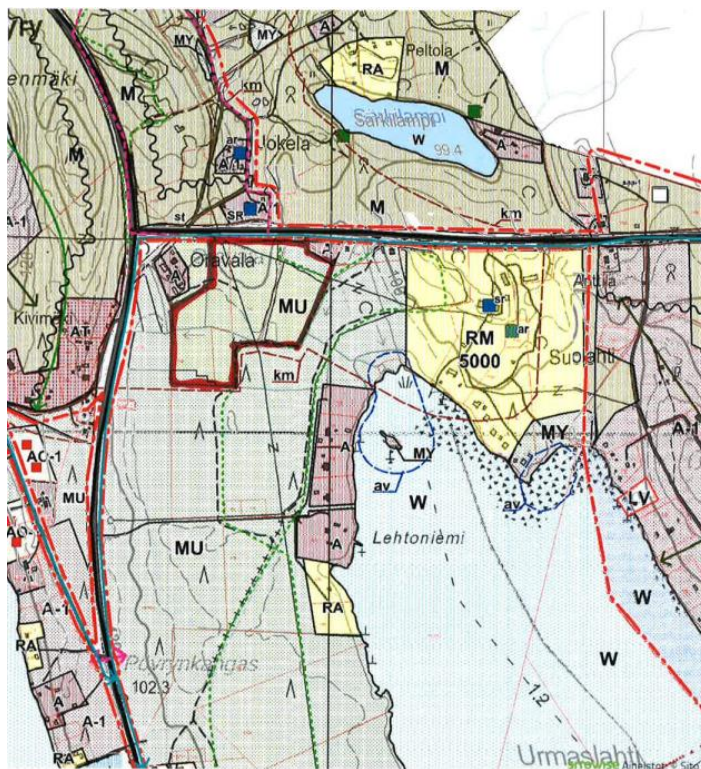
MRL 72 §:n nojalla alueen rantavyöhykkeellä on muu kuin 72 § 3 mom. mukainen rakentaminen kielletty.



**ARVOKAS KULTTUURIMAISEMA**

Alueella tulee uudisrakentaminen ja peruskorjaaminen sopeuttaa kyläkuvaan ja ympäröivään rakennuskantaan. Alueen rakentamisperinnettä tulee noudattaa ja alueen kylätiet sekä raitit tulee säilyttää alueelle luonteenomaisina.

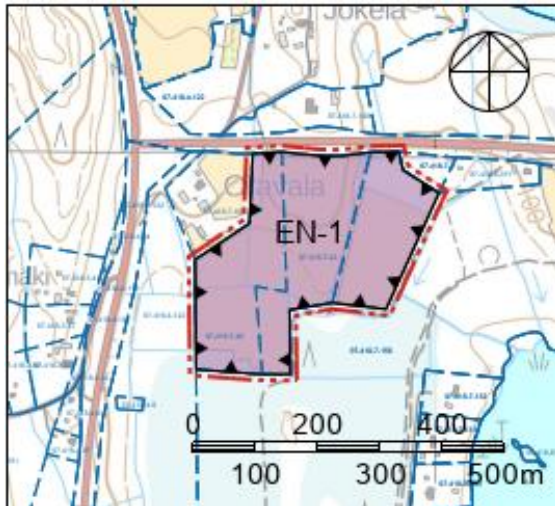
Maisemapuiden ja maisemankiintopisteiden säilyttäminen sekä reunavyöhykkeiden säilyttäminen on maisemankuvan kannalta tärkeää.



Kuva 5. Ote voimassa olevasta osayleiskaavasta.

Sama-aikaisesti laadittavassa yleiskaavan muutoksessa alueelle on osoitettu energiahuollon alue EN-1, jonka kaavamääräys on: "Energiahuollon alueelle voidaan sijoittaa aurinkovoimapuiston. Alueelle saa sijoittaa aurinkovoimalat, aurinkopaneeleja ja niitä palvelevia huoltoteitä, teknisiä verkkoja sekä varastointi- ja kokoonpanoalueita."

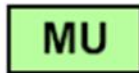
Vireillä olevaa yleiskaava on tultava lainvoimaiseksi ennen kuin asemakaava voidaan viedä valtuuston hyväksyttäväksi.



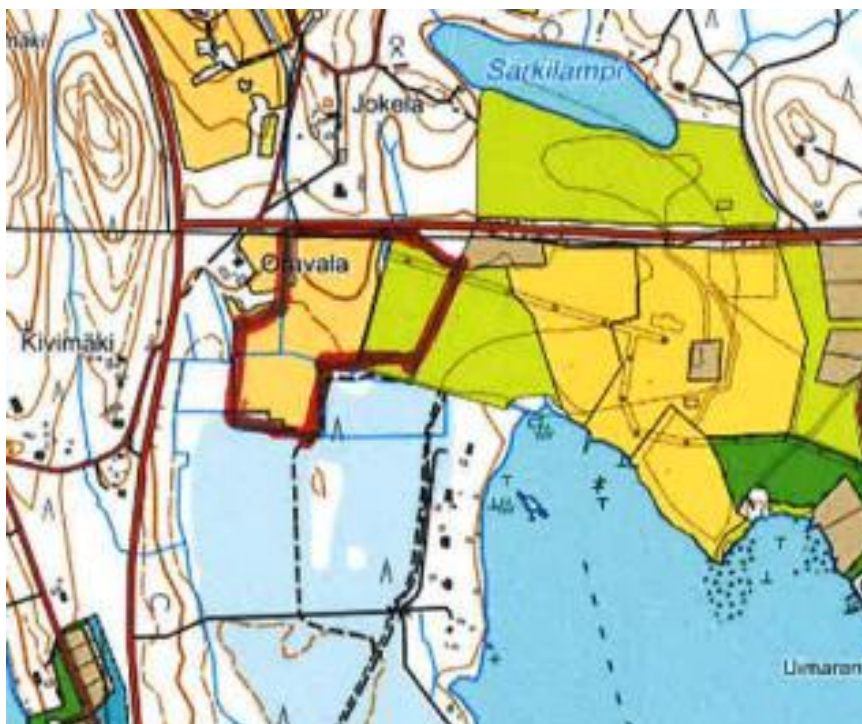
Kuva 6: Ote Vireillä olevan yleiskaavan alustavasta luonnoksesta.

## Asemakaava

Suunnittelualueella on voimassa Urmaslahden asemakaava. Voimassa olevassa kaavassa suunnittelu-alue on osoitettu maa- ja metsätalousvaltaisena alueena, jolla on ulkoilun ohjaamistarvetta (MU).



Maa- ja metsätalousalue, jolla on ulkoilun ohjaamistarpeita.



Kuva 7: Ote Urmaslahden asemakaavasta.

## Rakennusjärjestys

Hirvensalmen rakennusjärjestys on hyväksytty kunnanvaltuustossa 12.11.2018.

## 3 OSALLISET

Kaavahankkeessa osallisia ja sidosryhmiä ovat alustavan tarkastelun perusteella ainakin seuraavat tahot:

- Suunnittelualueen ja sen lähialueen maanomistajat
- Suunnittelualueella ja sen läheisyydessä asuvat ja työskentelevät ihmiset
- Kunnan luottamuselimet ja eri hallintokunnat
- Viranomaiset (Etelä-Savon ELY-keskus, Pohjois-Savon ELY-keskus ja Etelä-Savon maakuntaliitto sekä alueellinen vastuu museo)

## 4 SUUNNITTELUPROSESSI

Kaava on tarkoitus laatia seuraavasti:

- Kaavaluonnos / syksy 2022
  - Osallisten kuuleminen ts. valmisteluaineiston asettaminen nähtäville
  - tiedottaminen lehdissä ja kirjeitse maanomistajille
  - lausuntopyynnöt viranomaisilta
- Kaavaehdotus / talvi 2023
  - Osallisten kuuleminen ts. kaavaehdotuksen asettaminen virallisesti nähtäville
  - tiedottaminen lehdissä ja kirjeitse maanomistajille
  - lausuntopyynnöt viranomaisilta
  - Viranomaisneuvottelu tarvittaessa
- Kaavan hyväksyminen kevät/ syksy 2023
  - Tekninen lautakunta > Kunnanhallitus > Kunnanvaltuusto

Aikataulu on tavoitteellinen ja tarkentuu prosessin edetessä.

## 5 VAIKUTUSTEN ARVIOINTI

Kaavaprosessin kussakin vaiheessa seurataan ja arvioidaan kaavasunnitelman seuraavia ympäristövaikutuksia:

- Vaikutusta luonnonympäristöön
- Vaikutusta rakennettuun ympäristöön
- Vaikutusta maisemaan
- Taloudellisia vaikutuksia sekä

- Sosiaalisia vaikutuksia

## 6 YHTEYSTIEDOT

Hirvensalmen kunnassa asiaa hoitaa:

Tekninen johtaja Asko Viljanen

p. 050 300 0444

[asko.viljanen@hirvensalmi.fi](mailto:asko.viljanen@hirvensalmi.fi)

Keskustie 2, 52550 HIRVENSALMI

Kaavan laatijana toimii:

FCG Finnish Consulting Group Oy

PL 1199 (Microkatu 1), 70211 Kuopio

DI Timo Leskinen

p. 040 508 9680

[timo.leskinen@fcg.fi](mailto:timo.leskinen@fcg.fi)