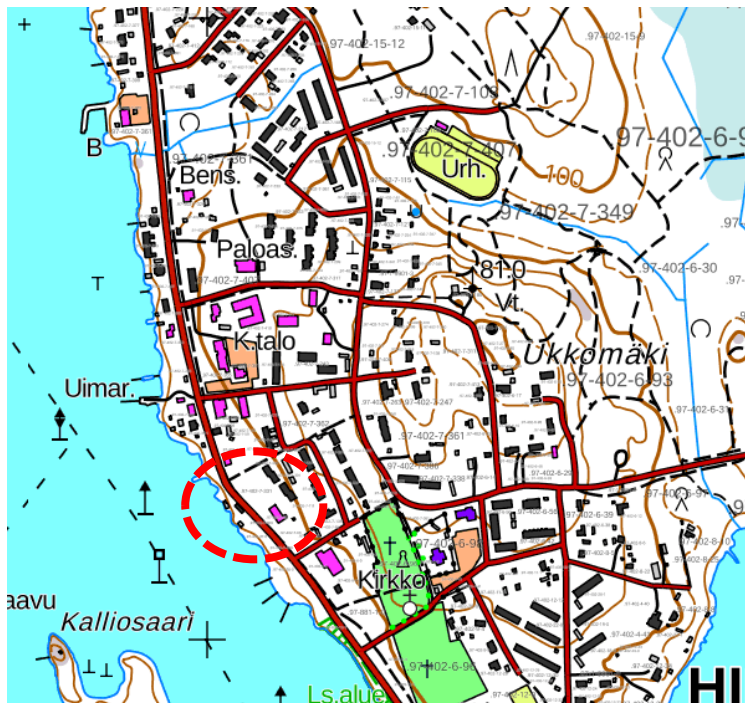


**HIRVENSALMEN KUNTA
ASEMAKAAVAN MUUTOS****OSALLISTUMIS- JA ARVIOINTISUUNNITELMA****1 HANKEKuvaus**

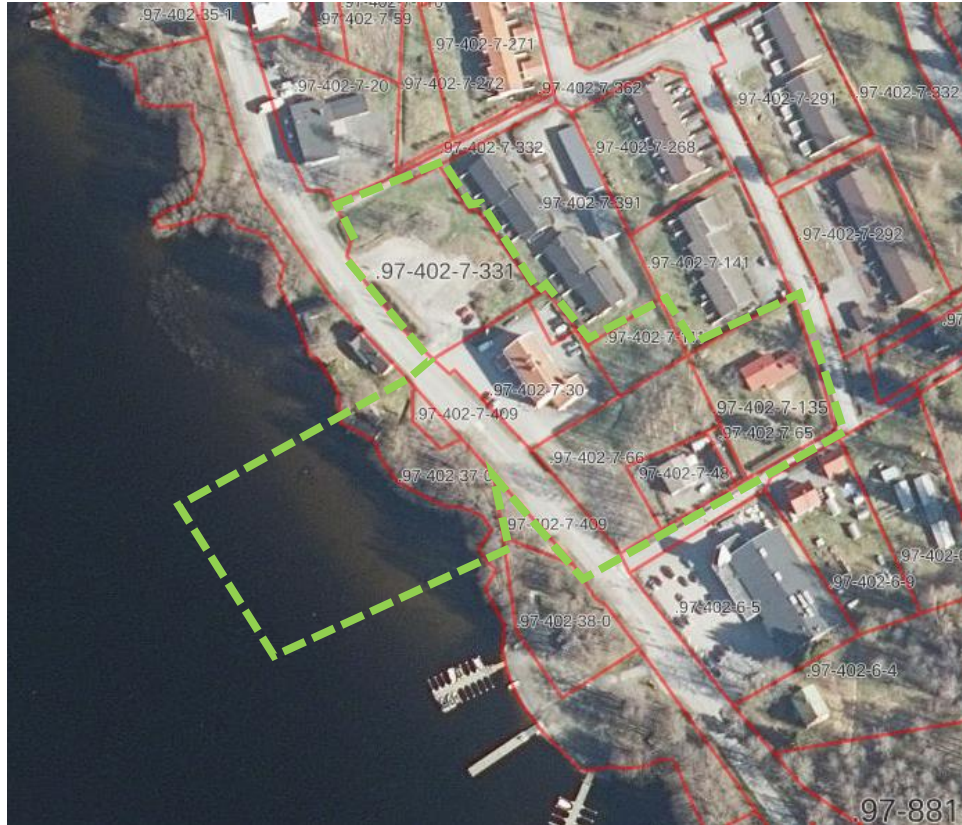
Asemakaavan muutos koskee korttelia 118 (osa) sekä puisto ja maantiealuetta Hirvensalmen keskusta-alueella.

Muutoksella pyritään edistämään korttelin 118 rakentamista muuttamalla rakennuspaikka jakoa nykyisen omistustilanteen mukaiseksi sekä liikenteellisesti järkeväksi. Asemakaavan muutoksella tutkitaan myös ranta-alueen maankäytön tehostamista.

Asemakaavan muutos koskee kiinteistöjä 97-402-7-30, 97-402-7-48, 97-402-7-65, 97-402-7-66, 97-402-7-111, 97-402-7-135, 97-402-7-331, 97-402-7-409 ja 97-402-37-0(osa). Alueen pinta-ala on 1,8 ha.



Kuva 1. Suunnittelualueen likimääräinen sijainti punaisella katkoviivalla.



Kuva 2. Suunnittelualan likimääräinen raja (vihreällä) ja kiinteistörajat (punaisella).

2 SUUNNITTELUTILANNE

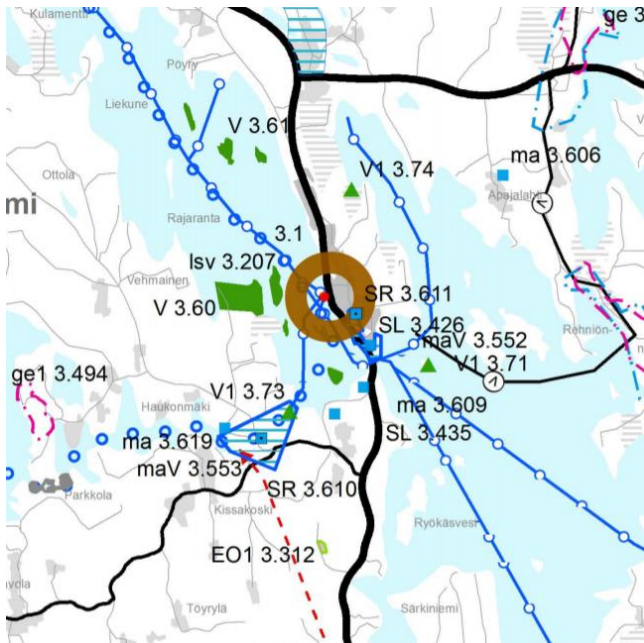
Valtakunnalliset alueidenkäyttötavoitteet

Valtakunnalliset alueidenkäyttötavoitteet (hyv. 14.12.2017, voim. 1.4.2018) koskevat seuraavia asiakokonaisuuksia:

- toimivat yhdyskunnat ja kestävä liikkuminen
- tehokas liikennejärjestelmä
- terveellinen ja turvallinen elinympäristö
- elinvoimainen luonto- ja kulttuuriympäristö sekä luonnonvarat
- uusiutumiskykyinen energiahuolto

Maakuntakaava

Alueella on voimassa Etelä-Savon maakuntakaava (2010), Etelä-Savon 1. vaihemaakuntakaava (2016) ja Etelä-Savon 2. vaihemaakuntakaava (2016). Hirvensalmen keskusta on osoitettu maakuntakaavassa paikalliskeskuksen alueena kohdemerkinnällä. Suunnittelualueelle ei kohdistu muita maakuntakaavan merkintöjä.



Kuva 4. Ote Etelä-Savon yhdistelmämaakuntakaavasta.

Yleiskaava

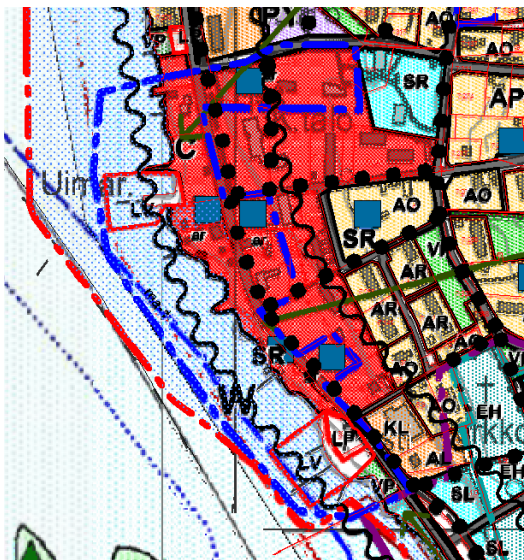
Alueella on voimassa Kirkonkylän seudun ja Vilkonharju-Liukonniemen osayleiskaava (18.9.2006). Suunnittelualueelle on osayleiskaavassa osoitettu kokonaisuudessaan keskustatointojen alueeksi. Osuuspankin rakennus on osoitettu SR-kohteeksi.

Sinisellä pistekatkoviivalla on osoitettu arvokas kulttuuriympäristö (ma-1). Merkinnän määräys:

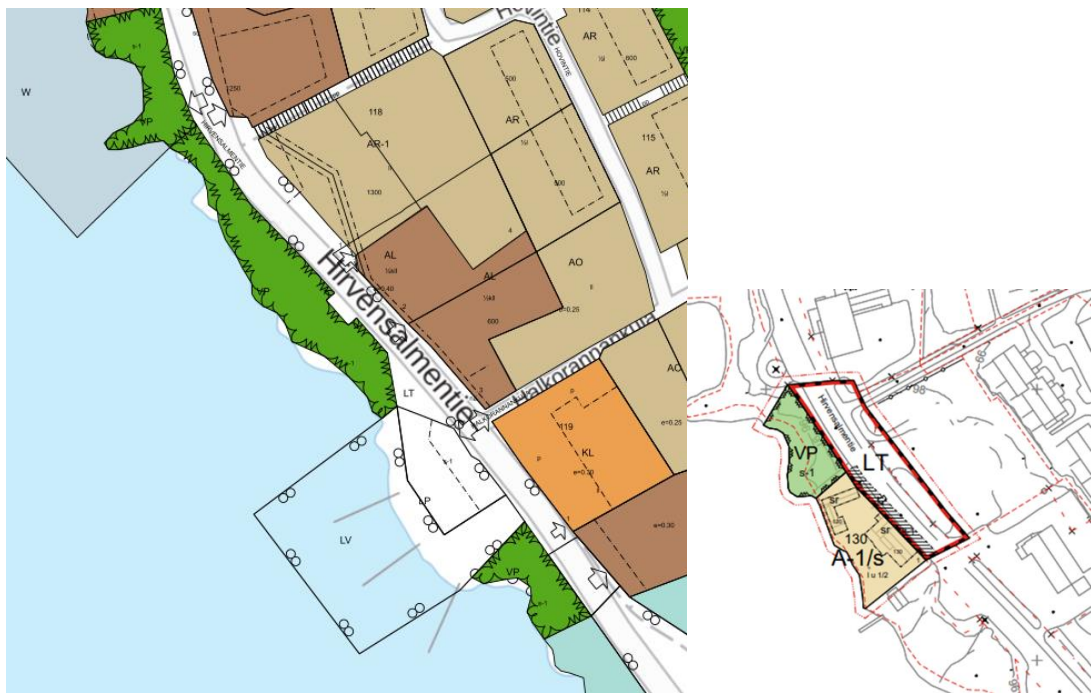
Merkinnällä on osoitettu kirkonkylän rantaraitin ja Junnankujan alueet. Alueen maankäytössä

ja rakentamisessa säilytetään rakennetun ympäristön ominaisluonne ja erityispiirteet.

Yksityiskohtaisessa maankäytön suunnittelussa on varmistettava järvinäkymien avautuminen ja mahdollisuus rannan virkistyskäyttöön



Kuva 5. Ote osayleiskaavasta.

Asemakaava

Kuva 6. Ote Hirvensalmen ajantasa-asekaavayhdistelmästä ja Aaltolan kaavaehdotuksesta.

Alueella on voimassa 19.12.2005, 16.7.1992 ja 18.5.1982 hyväksytyt asemakaavat Voimassa olevissa kaavoissa suunnittelualue on asuin- ja liikerakennusten korttelialuetta (AL), rivitalojen ja muiden kytkettyjen asuinrakennusten korttelialuetta (AR-1), erillispientalojen korttelialuetta (AO), maantien aluetta (LT) ja puistoaluetta (VP).

Rakennusjärjestys

Hirvensalmen rakennusjärjestys on hyväksytty kunnanvaltuustossa 12.11.2018.

3 OSALLISET

Kaavahankkeessa osallisia ja sidosryhmiä ovat alustavan tarkastelun perusteella ainakin seuraavat tahot:

- Suunnittelualueen ja sen lähialueen maanomistajat
- Suunnittelualueella ja sen läheisyydessä asuvat ja työskentelevät ihmiset
- Kunnan luottamuselimet ja eri hallintokunnat
- Viranomaiset (Etelä-Savon ELY-keskus, Pohjois-Savon ELY-keskus ja Etelä-Savon maakuntaliitto, Savonlinnan maakuntamuseo)

4 SUUNNITTELUPROSESSI

Kaava on tarkoitus laatia seuraavasti:

- Kaavaluonnos / loppuvuosi 2021
Osallisten kuuleminen ts. valmisteluaineiston asettaminen nähtäville

- tiedottaminen lehdissä ja kirjeitse maanomistajille
- lausuntopyynnöt viranomaisilta
- Kaavaehdotus / talvi 2022
 - Osallisten kuuleminen ts. kaavaehdotuksen asettaminen virallisesti nähtäville
 - tiedottaminen lehdissä ja kirjeitse maanomistajille
 - lausuntopyynnöt viranomaisilta
 - Viranomaisneuvottelu tarvittaessa
- Kaavan hyväksyminen / kevät-kesä 2022
 - Tekninen lautakunta > Kunnanhallitus > Kunnanvaltuusto

Aikataulu on tavoitteellinen ja tarkentuu prosessin edetessä.

5 VAIKUTUSTEN ARVIOINTI

Kaavaprosessin kussakin vaiheessa seurataan ja arvioidaan kaavasuunnitelman seuraavia ympäristövaikutuksia:

- Vaikutusta luonnonympäristöön
- Vaikutusta rakennettuun ympäristöön
- Vaikutukset kulttuuriympäristöön
- Vaikutusta maisemaan
- Vaikutukset liikenteeseen
- Taloudellisia vaikutuksia sekä
- Sosiaalisia vaikutuksia

6 YHTEYSTIEDOT

Hirvensalmen kunnassa asiaa hoitaa:

Tekninen johtaja Asko Viljanen

p. 050 300 0444

asko.viljanen@hirvensalmi.fi

Keskustie 2, 52550 HIRVENSALMI

Kaavan laatijana toimii:

FCG Finnish Consulting Group Oy

PL 1199 (Microkatu 1), 70211 Kuopio

Timo Leskinen, DI

p. 040 508 9680

timo.leskinen@fcg.fi