



# Hirvensalmen kirkonkylän keskustan ranta-alueiden kehittämisen ideasuunnitelma

# Johdanto

Tässä työssä tehtävänä on ollut laatia kehittämisen ideasuunnitelma Hirvensalmen kirkonkylän keskustan ranta-alueelle. Pääpainoitus työssä on ollut Hirvensalmentien tarkastelussa ja ranta-alueen toimintojen kehittämisessä. Työn laatimisesta on vastannut Ramboll Finland Oy, projektipäällikkönä arkkitehti Sasu Alasentie.

Työ on laadittu tiiviissä yhteistyössä alueen toimijoiden, maanomistajien, lähialueen asukasedustajien ja alueen kehittämisestä kiinnostuneiden kanssa. Asukkailta, alueen toimijoilta ja kuntapäätäjiltä on kerätty näkemyksiä, miten Hirvensalmen kirkonkylän keskusta-aluetta voitaisiin kehittää entistä vetovoimaisemmaksi ja yhtenäisemmäksi kokonaisuudeksi ja mitä suunnittelussa tulisi ottaa huomioon.

Työhön lähtökohtatarkasteluihin on sisällytetty taajamakuullinen tarkastelu, jossa on selvitetty mm. alueen taajamarakenteen, taajamakuuvan ja maankäytön lähtökohtia ja reuna-ehdoja. Lopullinen ideasuunnitelma on laadittu lähtökohdissa, taajamakuullisessa tarkastelussa, haastatteluissa sekä kyselyssä esiin nousseet tarpeet sekä alueen tunnistetut vahvuudet, heikkoudet, mahdollisuudet ja uhat huomioiden.

# Sisällys

Johdanto	2
<b>I: TAUSTAT</b>	<b>4</b>
<b>Lähtökohtia</b>	
Yleiskaava	5
Asemakaava	5
Historia	6
Väestö	6
Maisema ja luonnonympäristö	7
Maaperä	8
Tulva-alueet	8
Pilaantuneet maa-alueet	8
<b>Vuorovaikutus</b>	
Päähuomiot verkkokyselystä	9
Sidosryhmähaastattelut	9
<b>Taajamakuullinen tarkastelu</b>	
Taajamarakenne	10
Rakenteellinen järjestys	11
Taajamakuvan hahmotettavuus	12
Liikkumisympäristö ja reitit	13
Näkymät	14
Taajaman identiteetti ja imago	15
Taajamaympäristön hoito ja kasvillisuus	15
Arvokkaat kohteet	17
<b>II: SUUNNITELMA</b>	<b>19</b>
Luonnosvaihtoehto 1: Asukkaan Hirvensalmi	21
Luonnosvaihtoehto 2: Toiminnan Hirvensalmi	22
Ideasuunnitelma ja aluekohtaiset toimenpide-ehdotukset	2
<b>III: RAHOITUSMAHDOLLISUUDET</b>	<b>25</b>

## LIITTEET

Ideasuunnitelmakartta  
Asukaskyselyn tulokset

I: TAUSTAT

# Lähtökohtia

## Yleiskaava

Suurimmalta osin tarkastelualueella on voimassa Kirkonkylän seudun ja Vilkonharju-Liukonniemen osayleiskaavan muutos. Pohjoisreunalla voimassa on alkuperäinen Kirkonkylän seudun ja Vilkonharju-Liukonniemen osayleiskaava. Yleiskaavassa tarkastelualueelle on osoitettu pääosin keskustatoimintoja sekä pienempiä alueita asumista, viheralueita ja kaupallisia alueita.

Yleiskaavatasolla alueelle kohdistuu muutamia kulttuurihistoriallisesti arvokkaita/suojeltavia kohteita.

## Asemakaava

Tarkastelualueen voimassa oleva asemakaavayhdistelmä on esitetty kuvassa 1. Tarkastelualue on lähes kokonaisuudessaan asemakaavoitettua. Vain vesialueesta osa on kaavoittamatonta.

Asemakaavoissa tarkastelualueelle on osoitettu pääosin asumisen tai asumisen ja liiketoiminnan mahdollistavia korttelialueita. Jonkin verran on myös julkisten palveluiden ja kaupallisten toimintojen korttelialuetta sekä viheraluetta. Asemakaavassa ei ole tällä hetkellä yhtään suojelumerkintää.

Alueelle on 2021 valmistunut Kirkonkylän asemakaavan muutos "AALTOLA", jota ei ole päivitetty kaavayhdistelmään. Tämän lisäksi on tekeillä asemakaavan muutos kortteleissa 103 ja 104. Aaltolan kaavassa on osoitettu sr-merkintä Hirvensalmentie 6 rakennusten sekä s-1-merkintä viereisen puistoalueen tervaleppien suojelemiseksi. Tekeillä olevassa asema-



1. Suunnittelualan asemakaavayhdistelmä.

kaavanmuutoksessa ollaan myös osoittamassa sr-merkintöjä ns. hallintokortteliin.



2. "Aaltolan" asemakaavassa suojelluksi merkitty rakennus.

# Historia

Hirvensalmen kunta on perustettu vuonna 1868. Sen taajama on rakentunut Liekuneen varteen vesistön rantaviivaa mukailleen, leviten myöhemmin myös salmen sisempiin osiin. Hirvensalmentie on säilyttänyt asemansa Hirvensalmen keskeisenä väylänä, jonka varteen palvelut ja asutus nykyisellään pääosin sijoittuvat.



5. Vuoden 1779 kartta Hirvensalmelta. (lähde: vanhakartha.fi)

Alueella veden läheisyys on tarjonnut edellytykset asutukselle ja sittemmin myös teollisuudelle. Kissakosken kanavassa toimi Kissakosken paperitehdas ja puuhiomo 1900-luvun alussa, joka oli merkittävänä teollisuuden työllistäjänä Etelä-Savossa. Myöhemmin kunnassa korostui maa- ja metsätalous ja nykyisin Hirvensalmi on muotoutunut merkittäväksi vapaa-ajanasutuksen alueeksi, joka lisää varsinkin kesäkausi-  
na kunnan asukaslukua.



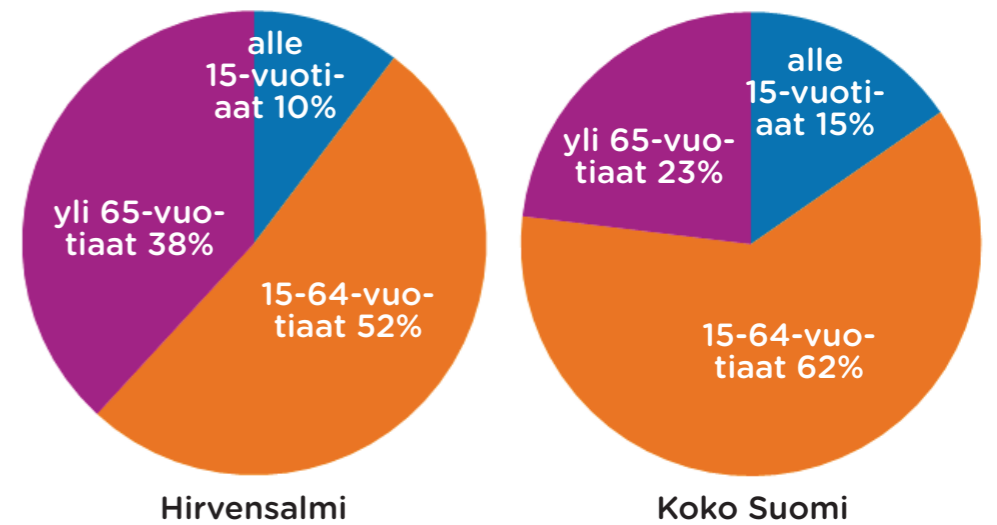
4. Kirkonkylän taajama vuonna 1952 (lähde: kartta.paikkatietoikkuna.fi)

# Väestö

Vuoden 2021 lopussa Hirvensalmen väkiluku oli 2131. Luku on ollut viime vuosikymmeninä laskussa, mutta pieniä harppauksia on tapahtunut myös kasvusuuntaan.

Väestörakenteessa on havaittavissa väestön ikääntymistä eli painottumista yli 65-vuotiaisiin. Koko Suomen väestörakenteeseen verrattuna Hirvensalmen väestö on on hyvin paljon keskimääräistä vanhempaa kuten taulukoista kuvasta 3 ilmenee. Koska Hirvensalmen väkiluku on pitkällä aikavälillä ollut laskeva, lapsia ja työikäisiä on määrällisesti vähemmän kuin aiemmin.

3. Hirvensalmen ikäjakauma verrattuna koko Suomen keskiarvoiseen ikäjakaumaan. (lähde: tilastokeskus.fi)

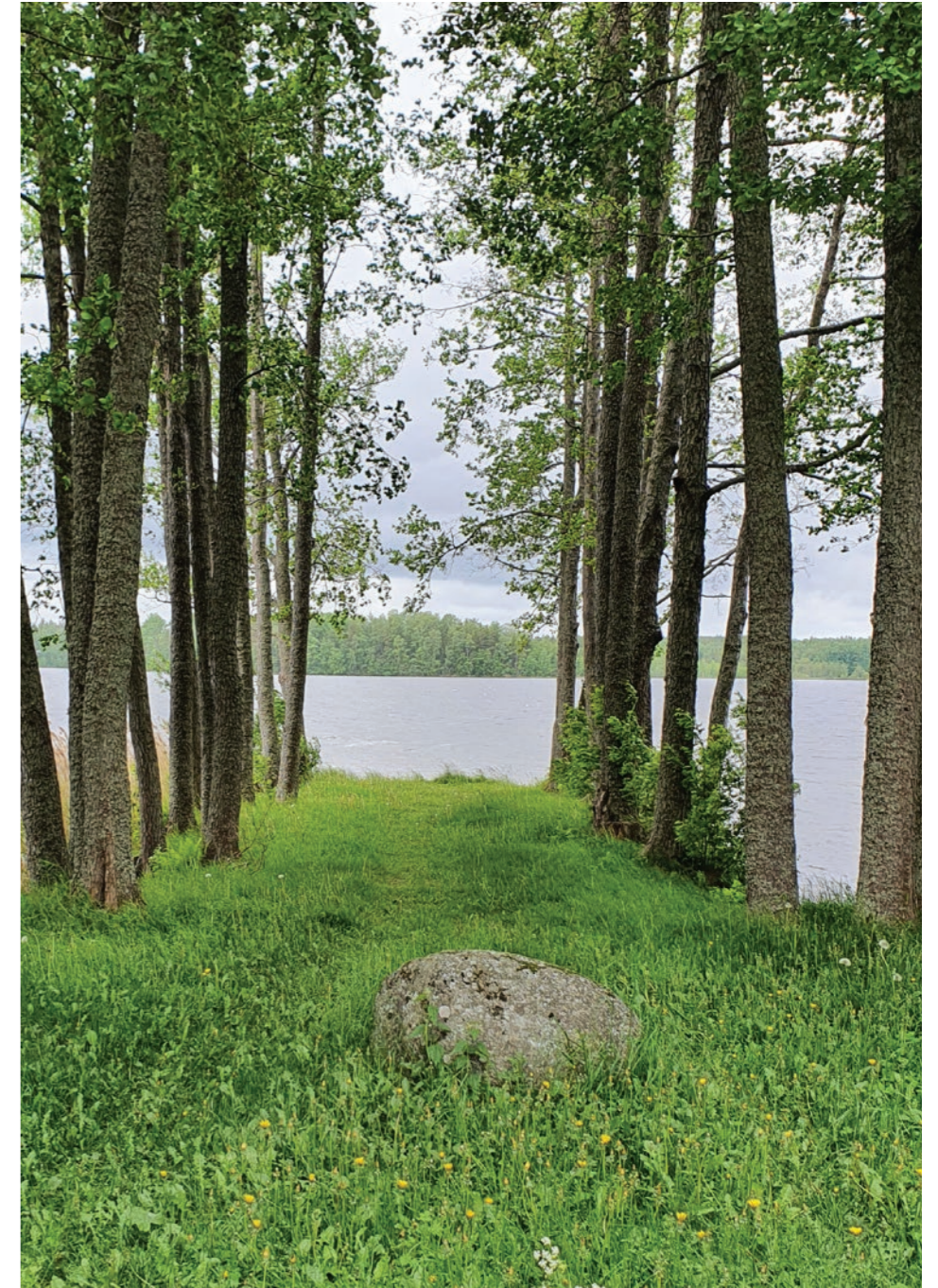


## Maisema ja luonnonympäristö

Maisemaltaan Hirvensalmi edustaa perinteisen suomalaista järvimaisemaa, jossa polveilevien vesistöjen lomasta kohoaa korkeitakin metsien peittämiä maakaistaleita.

Hirvensalmen kunnassa sijaitsee lukuisia järviä, ja kolmasosa kunnan pinta-alasta onkin vesistöä. Suomen 8. suurin järvi Puulavesi lukeutuu yhdeksi niistä. Suosittuna vapaa-ajan asutuksen alueena veneliikenne on kesäkausina vilkasta Hirvensalmen vesistöissä.

Metsätyypiltään alue kuuluu eteläborealiselle metsävyöhykkeelle, joten sen pääasiallinen puusto muodostuu havumetsistä. Hirvensalmen kirkonkylällä sijaitsee kuitenkin Suomen ainoa tervaleppäkuja, joka koostuu arvokkaista yli 100-vuotiaista tervalepistä. Paikan tunnettu kesäjuhla, Tervaleppäjuhla, on saanut nimensä kujan mukaan.



6. Kuvia maastokäynniltä

## Maaperä

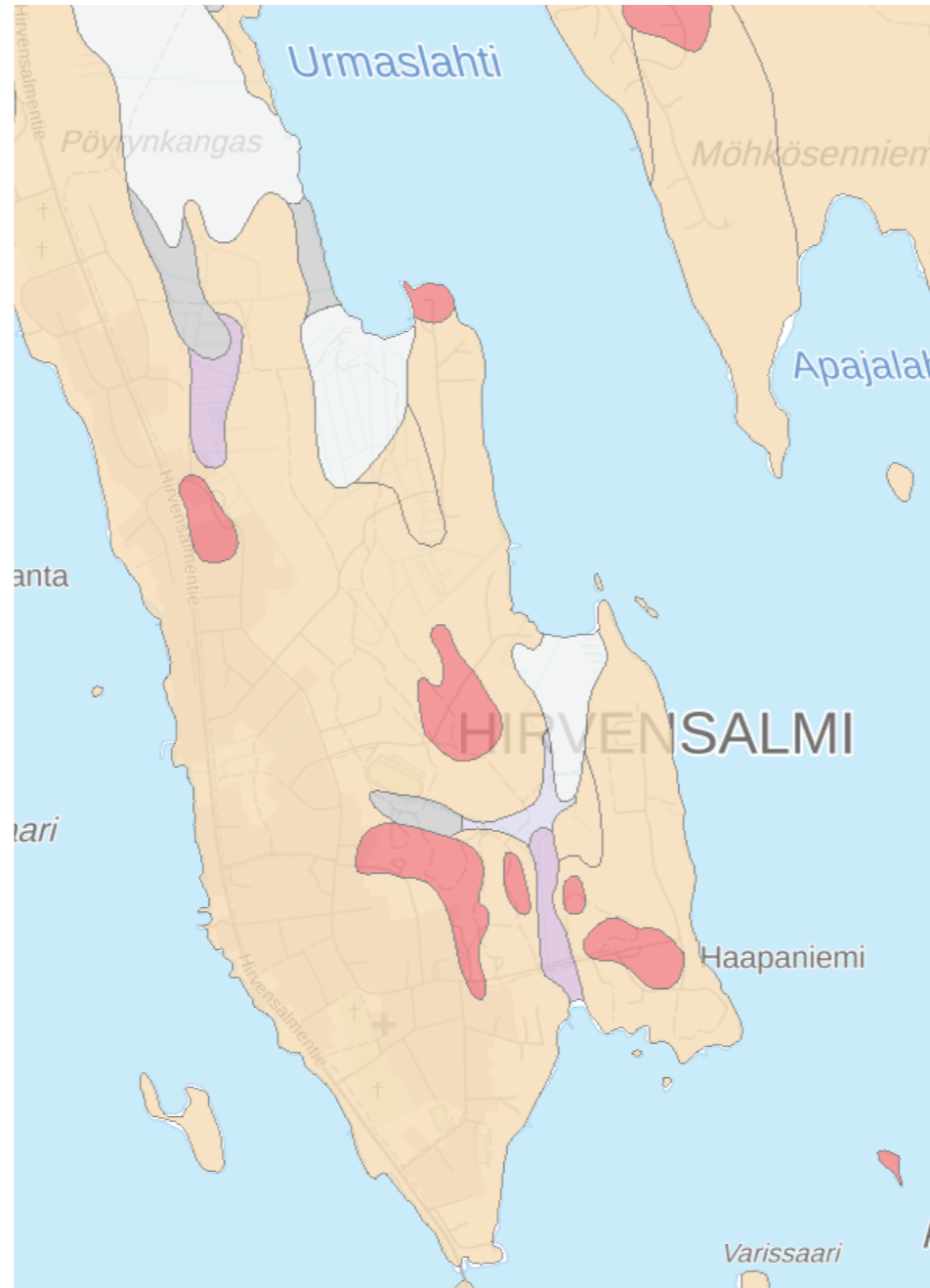
Hirvensalmen maaperä on pinta- ja pohjamaaltaan pääosin hiekkamoreenia, joka ulottuu koko suunnittelualueelle rantaa myöten. Kalliota sijaitsee salmen kohoumien laella. Maaperätyyppien tarkempi jakauma esiintyy kuvassa 7.

## Tulva-alueet

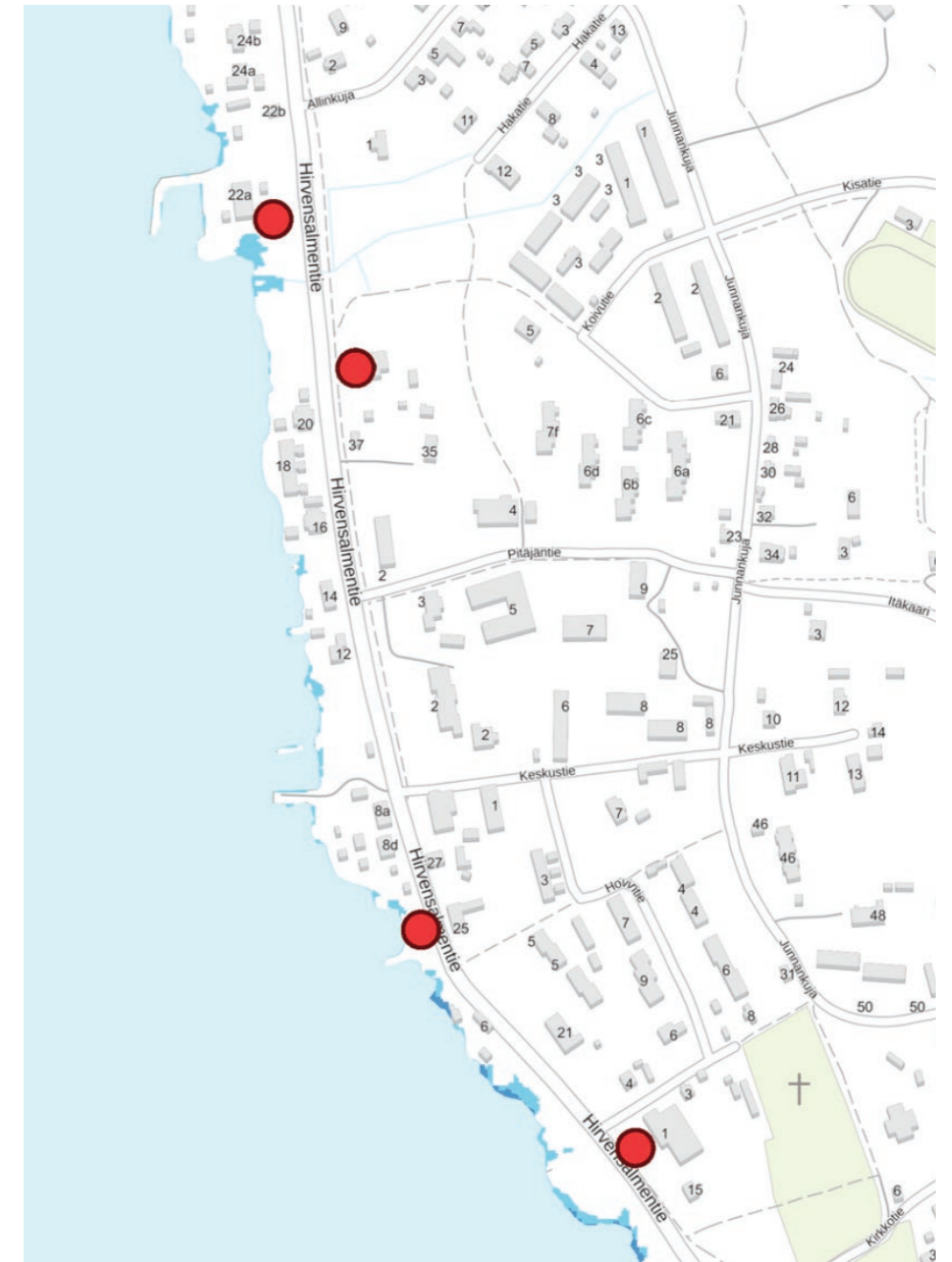
Suunnittelualueen tulvariskit ovat matalat ja koskee vain yksittäisiä pieniä ranta-alueita, joilla ei nykyisellään sijaitse rakennuksia. Oheisessa kuvassa 8 tulvat on merkitty karttaan sinisellä viidenkymmenen vuoden toistuvuusajalla.

## Pilaantuneet maa-alueet

Hirvensalmen suunnittelualue sisältää maa-alueita, johon nykyisin tai aikaisemmin harjoitetusta toiminnasta on saattanut päästä haitallisia aineita maaperään (MATTI-järjestelmän kohde). Kartalla näkyvät alueet on joko tutkittu tai kunnostettu. Kohdat on merkitty karttaan 9 punaisilla palloilla.



7. Maaperäkartta (lähde:kartta.paikkatietoikkuna.fi) Hiekkamoreeni esitetty keltaisella ja kallio punaisella.



8. Tulva-alueet 50a (sinisellä) ja pilaantuneet maa-alueet (punaisella) lähde: p2 ymparisto.fi

# Vuorovaikutus

## Verkkokysely

Hirvensalmen asukkaille ja kesäasukkaille suunnattu verkkokysely toteutettiin loppukesästä 2022. Kyselyssä otettiin kantaa keskustan ranta-alueiden nykytilaan sekä ehdotettiin yleisiä kehitysehdotuksia sekä avoimin vastauksin, että kartalle sijoitettavin huomioin. Keskeisimpiä kehittämisessä korostettavia aihepiirejä olivat virkistys- ja viheralueet, kahvila- ja ravintolapalvelut, sekä yhteisöllisyys ja luonnon, kulttuuriympäristön ja maiseman arvokohteiden säilyttäminen. Kyselyn kattavat tulokset ovat luettavissa erillisessä raportissa.

## Sidosryhmähaastattelut

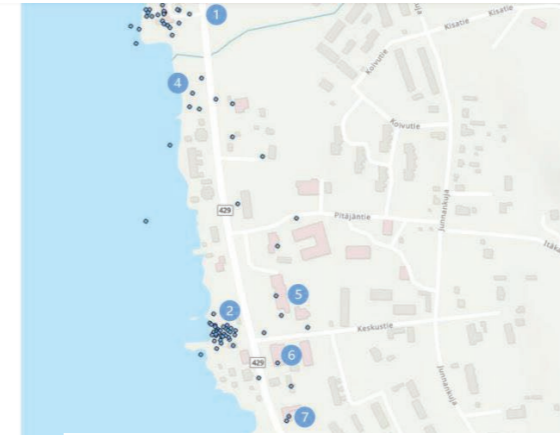
Sidosryhmähaastatteluja toteutettiin keskustan kehittymisen kannalta merkityksellisimmiksi tunnistettujen toimijoiden kanssa. Mukana oli mm. paikallisia yrittäjiä, kiinteistönomistajia, ELY-keskusten edustajia ja liikenneturvallisuussuunnitelmasta vastannut konsultti. Haastattelujen tuloksia käytettiin ideasuunnitelman lähtötietona.

## Työpaja

Luonnosvaiheessa järjestettiin myös sidosryhmille suunnattu työpaja, jossa tarkasteltiin kahta erillistä luonnosvaihtoehtoa, jotka on esitelty tarkemmin kohdassa 3, Suunnitelma.

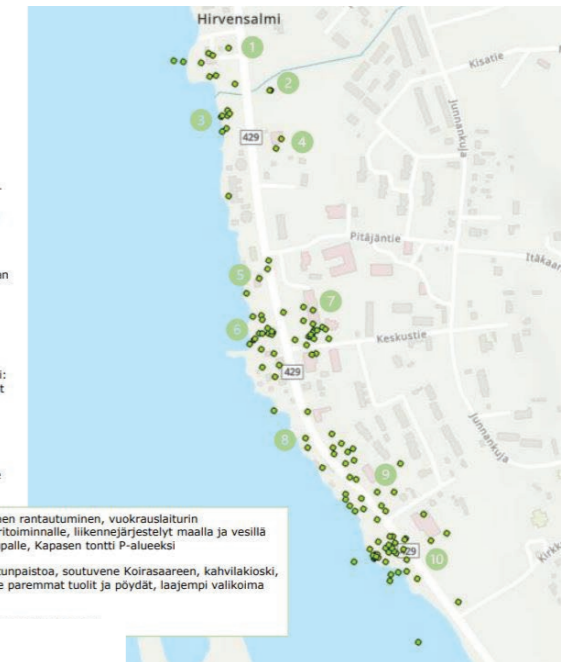
### Nykyisellään toimivat tai viihtyisät kohdat

- 1 Viihtyisä ja laadukas ravintola kauniilla paikalla, terassi, veden läheisyys, konsertit, hyvä yrittäjä, monipuoliset palvelut, kohtaamispaikka, siisteys, venepaikat ja parkkipaikat, valmis kokonaisuus  
➤ Terassin aukioloaikojen pidentäminen kesällä
- 2 Ulmaranta, kahvila ja leikkipuisto, viihtyisä rantamakasiini, alueen julkisuus, luonnonläheinen ja kaunis maisema, lapsiperheille sopiva, hyvä varustus, info, julkinen wc, hyvä yhdistelmä toimintoja  
➤ Vähemmän yksityisiä rantatontteja
- 3 S-Market, jäätelön ja mansikan myynti, posti, venepaikat ja selkeä satama  
➤ Vierassatamaa voi kehittää lisää
- 4 Matonpesupaikka, jätevedet eivät pääse vesistöön, sähköauton latausasema, elävyys  
➤ Pysäköintialue viihtyisämmäksi
- 5 ➤ Tori on epäviihtyisä ja kauppa käydään enemmän S-Marketilla
- 6 Monipuoliset tuotteet ja ratkaisukeskeinen palvelu
- 7 Hyvä, laadukas ruoka ja asiakaslähtöinen palvelu
- 8 Kaunis kirkko ja hautausmaa

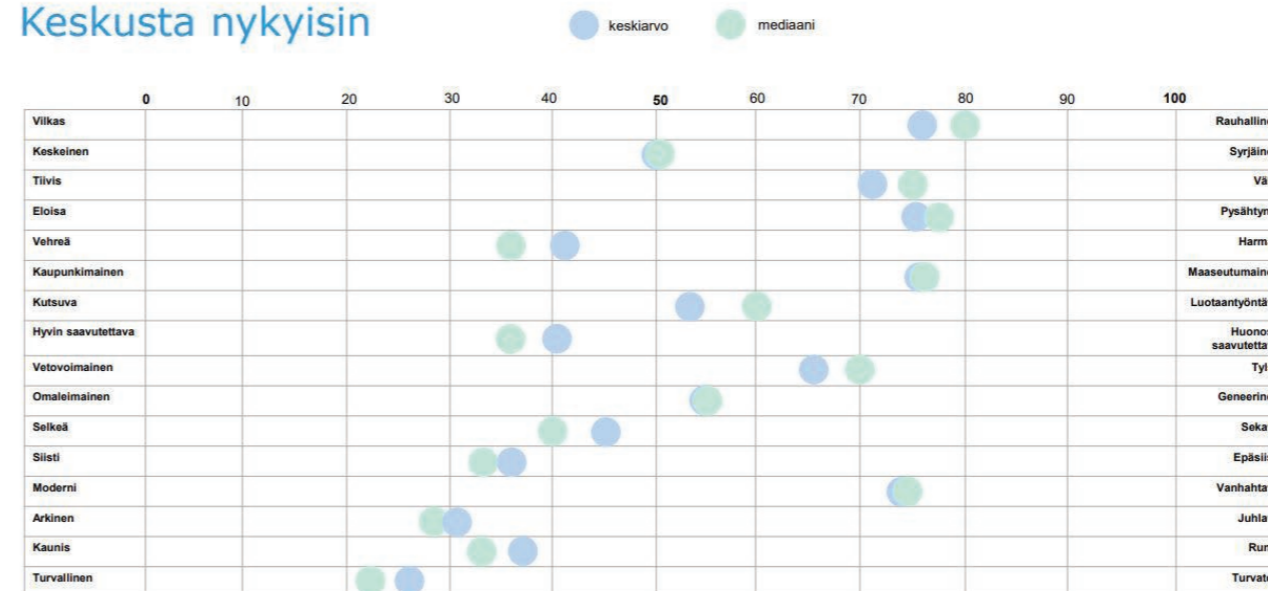


### Kehittämistä vaativat kohdat

- 1 Kävelyreitit alkupiste, pidemmät aukioloajat, huomioitava musiikin kantavuus järvellä, viihtyisämpi pysäköintialue, sataman kapasiteetin nostaminen, tervaleppäinfo ja puihin istuttajan nimi
- 2 Asutusta koivikon tilalle
- 3 Matonpesupaikka ja rantalentokenttä viihtyisämmäksi, scoot park, frisbeegolf, parkour, kuntoilu, pelikentän parannus ja ylläpito, järveä hyödyntävä toiminto kuten seuna
- 4 Moottorikelkkailua palvelevaa toimintaa
- 5 Rannan puoli yhteistä tilaa, palvelut toiselle puolelle, näkymä järvelle, rakennuksen kunnostus ja kaupallista toimintaa
- 6 Leikkipuiston kunnostaminen modernimmaksi (liukumäki niin ettei kuumennu auringossa)  
Kahvilan tuotevalikoiman laajentaminen ja aukioloaikojen pidentäminen  
Lisän isojen puiden kaataminen koko tien varrelta ja siistit istutukset tilalle näkyvien
- 7 Parkkipaikkojen lisääminen, SUP-lautojen ja kanoottien vuokraus, rakennuksen kunnostus, rantaan pöytiä, tapahtumia ja taidetta  
Torin siirtäminen rantaan/S-Marketille tai siistiminen tässä kohtaa houkuttelevaksi, ravintolan kasvojenkohotus ja aukiolo joka päivä, tyhjiin tiloihin yritystoimintaa
- 8 Yksityistonttien lunastaminen yhteiseen käyttöön, yritys-toimintaa rantaan (veneily- ja kauppalapalvelut), rantapromenadi: valot, liikunta, leikkipaikat, paikat onkimiseen ja lintujen tähytykseen
- 9 Tyhjän tilan hyödyntäminen: vihreää tai taidetta, koirapuisto, selkeämpi parkkipaikka, erikoisliike, kävelytie molemmille puoleille tai siirtäminen rantaan
- 10 Lisää vierasvenepaikkoja, soutaen rantautuminen, vuokrauslaiturin uudelleensijoittamisella tilaa tonttominnaile, liikennejärjestelyt maalla ja vesillä selkeäksi, suojatie laiturilta kaupalle, Kapasen tontti P-alueeksi  
Torin siistiminen, palveluita (letunpaistoa, soutuvene Koirasaareen, kahvilakioski, välinevuokraus), jätelekioskille paremmat tuolit ja pöydät, laajempi valikoima (pokkarit, peruskosmetiikka)



### Keskusta nykyisin



9. Otteita Kyselyn tuloksista

# Taajamakuuvallinen tarkastelu

## Taajamarakenne

Hirvensalmen kirkonkylän keskustan taajama-alue rajautuu melko tiiviisti Liekuneen ja Ryökäsveden väliin jäävälle kannakselle painottuen erityisesti Liekuneen puolelle (läntinen puoli). Suurimmat taajamarakennetta määrittelevät tekijät ovat Liekuneen ranta sekä alueen läpi pohjois-eteläsuunnassa kulkeva Hirvensalmentie.

Suurin osa Hirvensalmen palveluista ja työpaikoista keskittyy keskustan taajama-alueelle. Joitakin yksittäisiä toimintoja sijaitsee myös keskustataajaman ulkopuolella, esim. Kissakosken saha, Koskisen Oy ja Satulinna kartanohotelli. Muilta osin Hirvensalmi onkin tunnettu vesistöistään, joidenka rannalla sijaitsee lukematon määrä vapaa-ajan kiinteistöjä. Vesistön merkitys Hirvensalmella on ollut kautta aikain merkittävä.

Kokonaisuudessaan Hirvensalmen rakennuskanta on pääosin omakotirakentamista ja myös vapaa-ajan asuntoja on paljon. Keskustan taajama-alueesta valtaosa on omakoti- ja rivitalorakentamista. Kun vertaa nykyistä tilannetta vuoden 1952 ilmakuvaan (kuva 10), huomaa mm. että valtaosa nykyisistä rakennuksista on rakennettu entisille pelloille.

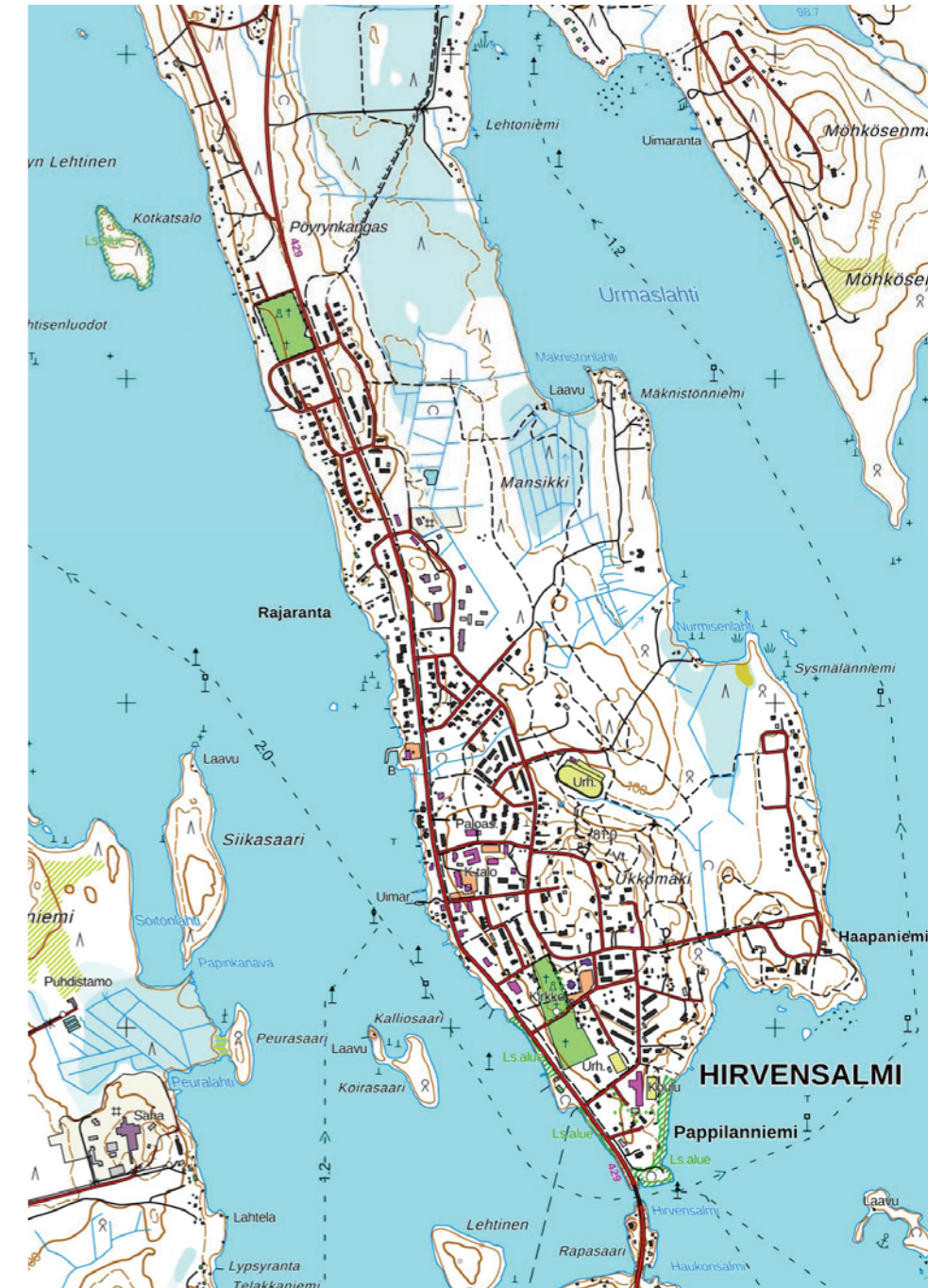
Tarkastelualueella rakennuskanta on eniten vaihtelevaa ja kerrostuneimpaa. Tarkastelualueen rakennuskanta sisältää melko tasaisesti niin omakoti-, rivi- ja pienkerrostaloja kuin kaupan ja palveluiden rakennuksia. Rakennusten iät, koot ja kerroskorkeudet vaihtelevat melko tasaisesti noin 50 vuoden, 100 - 1000 neliömetrin ja 1-3 kerroksen välillä.

Valtaosa Hirvensalmen palveluista keskittyy keskustan taajama-alueelle ja tarkastelualueelle. Tarkastelualueella sijaitsee



10. Historiallinen ilmakuva alueesta vuodelta 1952. Lähde: [kartta.paikkatietoikkuna.fi](http://kartta.paikkatietoikkuna.fi)

muun muassa ravintoloita, niin kutsuttu hallintokortteli (kunnantalo, terveysasema, palveluasumista ja museoita), tori, kauppa, uimaranta, leikkipaikka, beach volley -kenttä sekä matonpesupaikka. Monet muut peruspalvelut, kuten esimerkiksi koulu, kirjasto, kirkko ja urheilukenttä sijaitsevat myös keskustan taajama-alueella, aivan tarkastelualueen ulkopuolella.



11. Maastokarttaote Hirvensalmen kirkonkylän keskustataajamasta. Lähde: [kartta.paikkatietoikkuna.fi](http://kartta.paikkatietoikkuna.fi)

## Rakenteellinen järjestys

Tarkastelualueen rakenteellinen järjestys on kerrostunut ja hieman sekainen. Alueelta ei ole tunnistettavissa erityisiä suuria yhtenäisiä arkkitehtonisia tai kaupunkisuunnittelullisia kokonaisuuksia (esim. omakoti- tai rivitaloalueita). Selkeimmät tällaiset kokonaisuudet, kuten esimerkiksi Hovitien ja Koulutien rivitalokokonaisuudet sekä Allinkujan ja Pajutien omakotitaloalue jäävät kokonaan tai pääosin tarkastelualueen ulkopuolelle.



12. Ote maastokartasta. Kartalla esitettyjen rakennusten väritys on jaoteltu seuraavasti: musta - asuin- tai lomarakennus, harmaa - tehdas- talous- tai varistorakennus, tumma lila - kirkollinen rakennus, fuksia - liike- tai yleinen rakennus. (lähde: MML)

Toiminnollisesti maastokartalta on havaittavissa kuitenkin havaittavissa liike- ja yleisten rakennusten keskittyneisyys tarkastelualueelle Hirvensalmentien varrelle sekä erityisesti niin kutsutuun hallintokortteliin ja sen ympäristöön.

Myös ajallisesti tarkastelualueen rakennuskanta on kerrostunut ja sekoittunut ja rakentunut hiljalleen pääosin viimeisen seitsemänkymmenen vuoden aikana.



13. Kaaviokuva tarkastelualueen rakeisuudesta.

## Taajamakuvan hahmotettavuus

Tarkastelualueen hahmotettavuus muodostuu vahvasti alueen halki kulkevan Hirvensalmentien myötä. Tien itäpuolella oleva rakentaminen avautuu tien suuntaan luoden selkeätä ja viihtyisää kaupunkitilaa. Tien länsipuolen rakentaminen puolestaan avautuu järven suuntaan niin sanotusti kääntäen selkensä kohti Hirvensalmentietä. Kaiken kaikkiaan hahmotettavuus on hyvä, sillä paremmin hahmotettava itäpuoli on kuitenkin tiiviimmin rakentunut.

Yksi hahmotettavuutta heikentävä tekijä on alueen hajanaisuus. Merkittävät rakennukset ja toiminnot sijoittuvat lähes ainoastaan pitkän Hirvensalmentien varrelle melko kauaskin toisistaan. Näin matkan varrelle osuu myös niin sanottuja epäjatkuvuuskohtia.



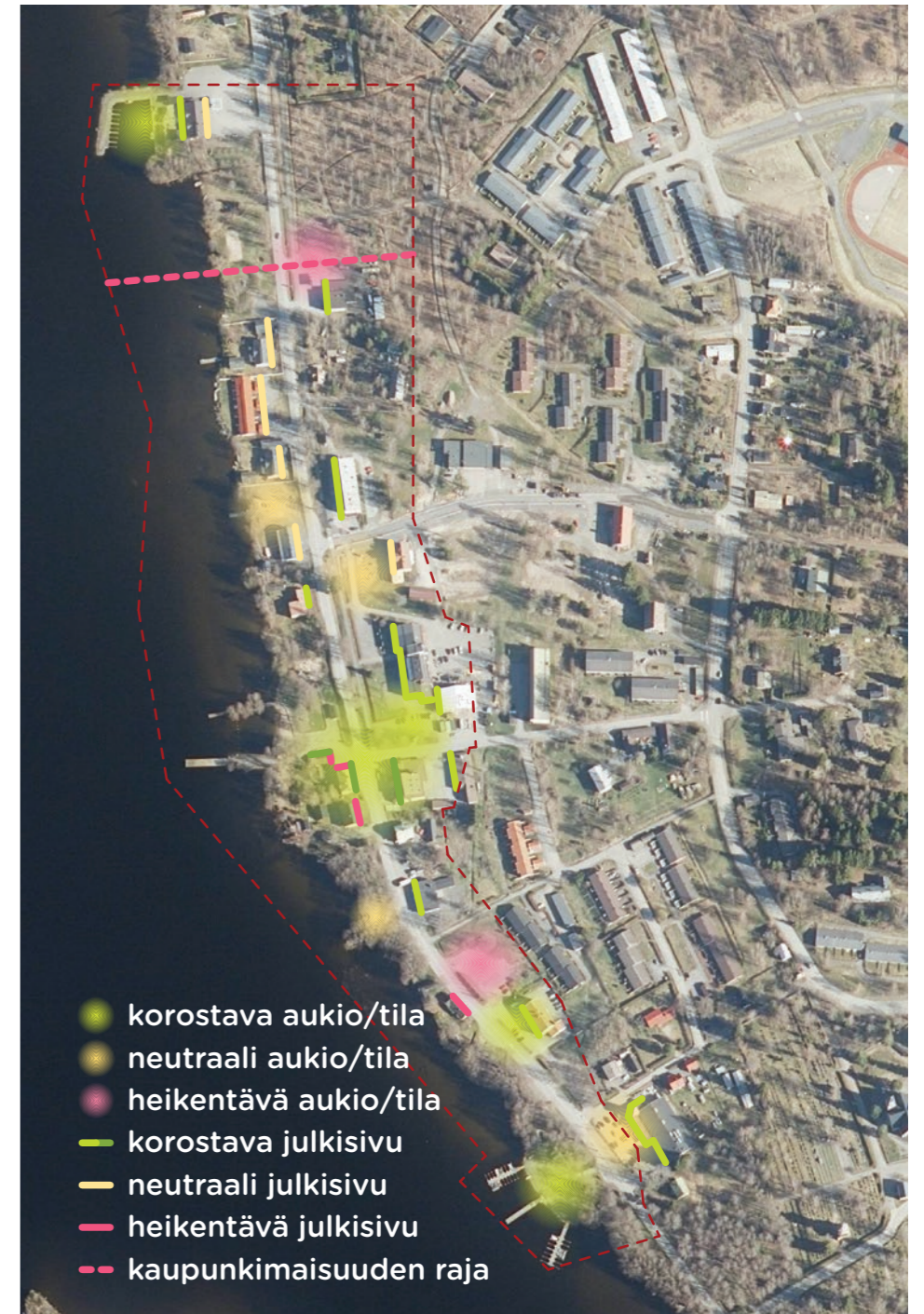
14. Keskustamaisin kohta tarkastelualueella.



15. Alueen keskustamaisuus päättyy selkeästi tarkastelualueen pohjoispäässä.

Keskustamaisin piste tarkastelualueelta löytyy uimarannan kohdalta. Kyseisellä kohdalla rakennukset sijoittuvat lähelle tietä ja niiden julkisivuista on selkeästi nähtävissä, että rakennuksissa on kaupallista toimintaa (kuva 15). Keskustamaisuus katukuvassa orientoi ja helpottaa liikkumista. Usein esimerkiksi ensi kertaa alueella vieraileva tai ohikulkija pysähtyy tällaiseen kohtaan tarkastelemaan ympäristöä ja siinä sijaitsevia toimintoja tarkemmin. Tarkastelualueelta löytyy myös muita samankaltaisia kohtia, joskaan ei niin voimakkaita/hallitsevia. Lisäksi löytyy avoimia kohtia, jotka vaativat enemmän tai vähemmän kehittämistä. Näiden sijainteja on esitetty ohessa olevassa kuvassa (kuva 16).

Ohessa olevaan kuvaan on piirretty punaisella katkoviivalla tarkastelualueen kahtia jakava raja. Kyseisen rajan pohjoispuolella tapahtuu merkittävä muutos katukuvassa: alueen keskustamaisuus päättyy.



16. Analyysikartta tarkastelualueen taajamakuvan hahmotettavuuteen vaikuttavista elementeistä.

## Liikkumisympäristö ja reitit

Merkittävin ja käytetyin reitti tarkastelualueella on sen läpi pohjois-etelä suuntaisesti kulkeva Hirvensalmentie. Tien yhteydessä sen itäpuolella kulkee myös jalankulun ja pyöräilyn väylä.

Ylityspaikkojen määrä Hirvensalmentiellä on vähäinen. Jotkin ylityskohdista ovat lisäksi epäkäytännöllisiä, kuten kuvan 17 ylityskohta, joka ei johda mihinkään. Esimerkiksi beach volley -kentälle ja matonpesupaikalle, Pitäjätietä vastapäätä sijaitsevalle viheralueelle ja laiturille, S-marketia vastapäätä sijaitsevalle satama-alueelle sekä usealle yksityiselle kiinteistölle pääsee ainoastaan ylittämällä tien liikenteen seasta.



17. Suojatie entisen Osuuspankin kohdalla.

Edellisessä kappaleessa ”Taajamakuva hahmotettavuus” esitetyt hahmotettavuutta heikentävät ja neutraalit aukiotilat ovat erikoisasemassa myös alueella liikkumisen kannalta.



18. Esimerkkikuva taajamakuva hahmotettavuutta heikentävästä aukios-ta, joka näyttäytyy myös liikkumisen kannalta negatiivisesti.

Heikosti jäsenneyillä avoimaisilla alueilla on erityisesti aluet-ta tuntemattoman tai esimerkiksi muistisairaana vaikea liik-kua. Pienellä paikkakunnalla tämän tyyllisillä alueilla tapahtuu usein myös laitonta autopsyköintiä, mikä heikentää aluei-den orientoituvuutta, viihtyisyyttä ja imagoa entisestään.



19. Kaaviokuva tarkastelualueen liikenteellisistä järjestelyistä. Kuvassa on esitetty harmaalla päällystettyjä liikenneväyliä, beigellä päällystämättö-miä (pääosin kevyen liikenteen käytössä olevia) liikenneväyliä/-alueita sek-ä punaisella kevyen liikenteen pääreitistö.

# Näkymät

Merkittävimmät näkymät tarkastelualueella muodostuvat aavistuksen kaareutuvan Hirvensalmentien myötä sekä järvelle avautumisen myötä. Erityisinä nostoina voidaan mainita Hirvensalmentie 25:n lounaskahvila, sitä vastapäätä sijaitseva järvelle päin avautuva puukujanne sekä entisen Osuuspankin pohjoispuolelta talvisaikaan avautuva näkymälinja kirkolle.



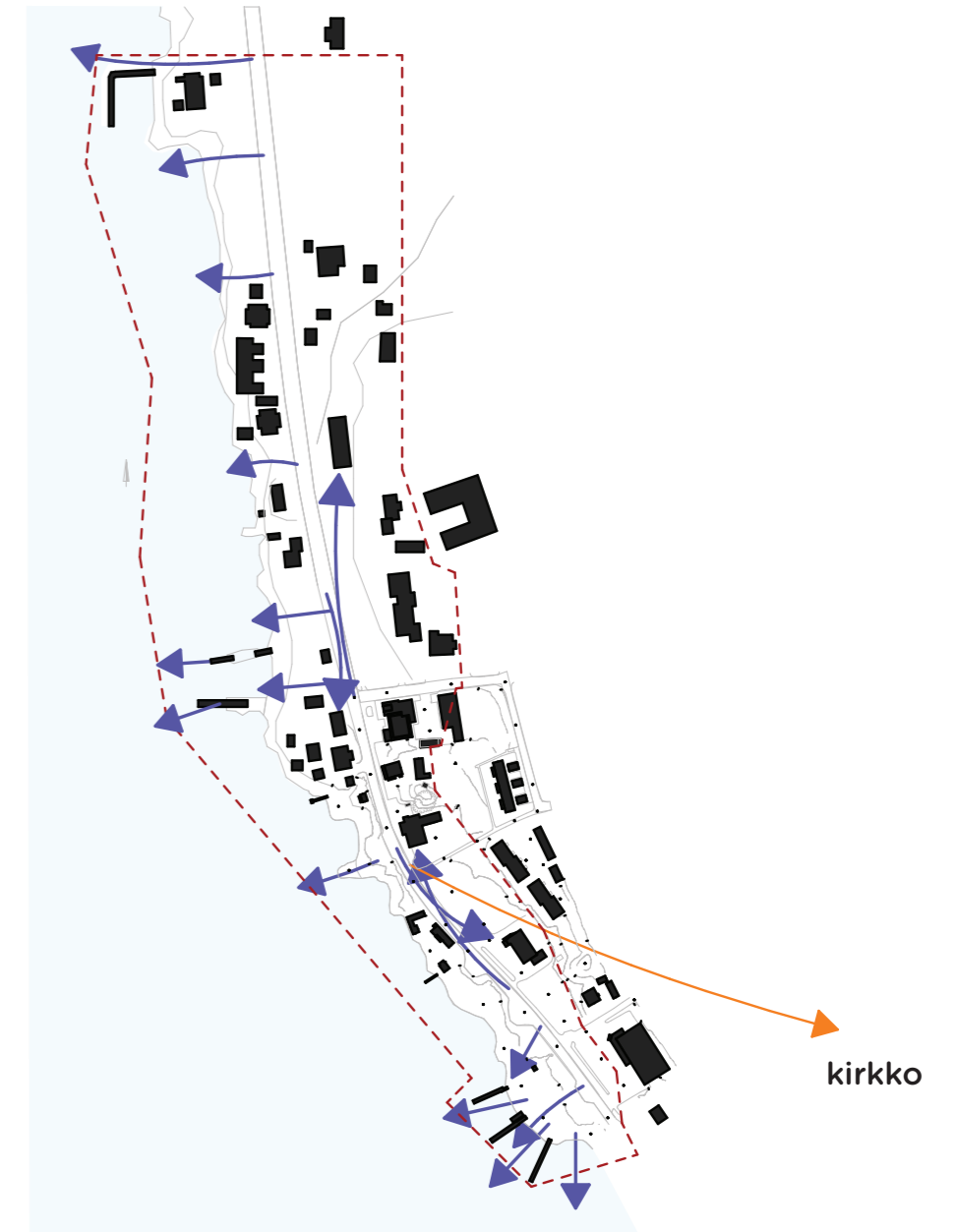
20. Puukujanne ja näkymä järvelle.



21. Hirvensalmentie 25:n lounaskahvila tien sisäkurvissa.



22. Kuvaan 19 valkoisella hahmoteltuna kirkon tornin näkyvyyttä talvisai-  
kaan. Kesällä kirkko torneineen jää juuri ja juuri kasvillisuuden taakse.



23. Kaaviokuva tarkastelualueen näkymäsuunnista.

## Taajaman identiteetti ja imago

Vesistöistään ja kesäasukkaistaan koostuvan Hirvensalmen slogan on ”elämää ja enemmän”.

Alueen asukkaat ja kesäasukkaat kokevat tarkastelualueen maaseutumaiseksi, vanhahtavaksi, rauhalliseksi ja turvalliseksi. Myös adjektiivit väljä, pysähtynyt, tylsä ja arkinen nousivat esiin alueelta laaditussa kyselyssä. Näistä huolimatta kuitenkin alue koetaan enemmän vihreänä kuin harmaana.

Hirvensalmen identiteettiin ja imagoon vaikuttaa vahvasti sijainti järvien keskellä ja keskustaajaman rakentuminen järven rantaan. Hirvensalmen historiaa leimaa järvenrantasijaintiin ja Kissakosken voimalaan tukeutunut puuhiomo- ja pape-riteollisuustoiminta. Taajaman ulkopuolella sijaitsevassa Kissakosken punatiilisessä teollisuusympäristössä historia on edelleen nähtävissä.

Hirvensalmen imagoon ja tunnettavuuteen Suomessa on vaikuttanut positiivisesti paikkakunnalla useita kausia kuvattu Vain elämää suomalainen viihdeohjelma.



26. Kissakoski (kuvalähde: hirvensalmi.fi)



25. Kuva maastokäynniltä

## Taajamaympäristön hoito ja kasvillisuus

Merkittävin nosto kasvillisuuteen liittyen on alueella esiintyvät tervalepät. RKY-statuksenkin saaneet yli 100-vuotiaat tervalepät ovat kasvaneet aikanaan vedenpinnan laskiessa suotuisille vesijättömaille ja niitä esiintyy erityisesti tarkastelualueen eteläpäässä, Hirvensalmentien ja rannan välissä.

Viheralueet ovat lähinnä matalana pidettyjä nurmialueita ja puustoisia alueita. Puusto on lehtipuuvaltaista, kotimaista luonnonlajistoa. Alueella on yksittäisiä havupuita. Leikkipaikan ja kunnantalon lähellä on koristepuita ja -pensaita.



24. Tarkastelualueen yleiset nurmialueet ovat pääosin hyvin hoidettuja. Kuvassa näkyy myös tervaleppiä.



27. Kesäkukkaistutuksia uimarannan ja rantamakasiinin edustalla.



28. Suunnittelualueen pohjoisosassa kasvaa pienellä alalla komealupiinia.

Suunnittelualueella on muutamia pensasistutuksia mm. kunnantalon edustalla. Perennaistutuksia tai kukkivia niittyjä ei suunnittelualueella ole. Kesäkukkaistutuksia on siirrettävissä istutusaltaissa mm. Hirvensalmentien varren levikkeillä ja ajoa ohjaamassa, ks. kuva 25. Päivittäistavarakaupan kohdalla on vanhaan soutuveneeseen istutettu kaksi tuijaa.

Päällysteenä on pääosin asfaltti ja ranta-alueilla sepeli. Päivittäistavarakaupan kohdalla on kenttäkiveyskaista. Uimarannalla on harmaa betonikiveysalue. Hirvensalmentien varressa reunatuet ovat betonisia. Keskustien ja Hirvensalmentien risteyksen kunnostuksessa on käytetty harmaita luonnonkivisiä reunatukia sekä punaista betonikiveä.

Yleiset alueet ovat keskimäärin hyvin hoidettuja. Suunnittelualueen pohjoisosassa kasvaa komealupiinia, joka on säädetty kansallisesti haitalliseksi vieraslajiksi.

Tarkastelualueelta ei löydy täysin luonnontilaisia kohtia.



29. Analyysikartta tarkastelualueen kasvillisuudesta.

## Arvokkaat kohteet

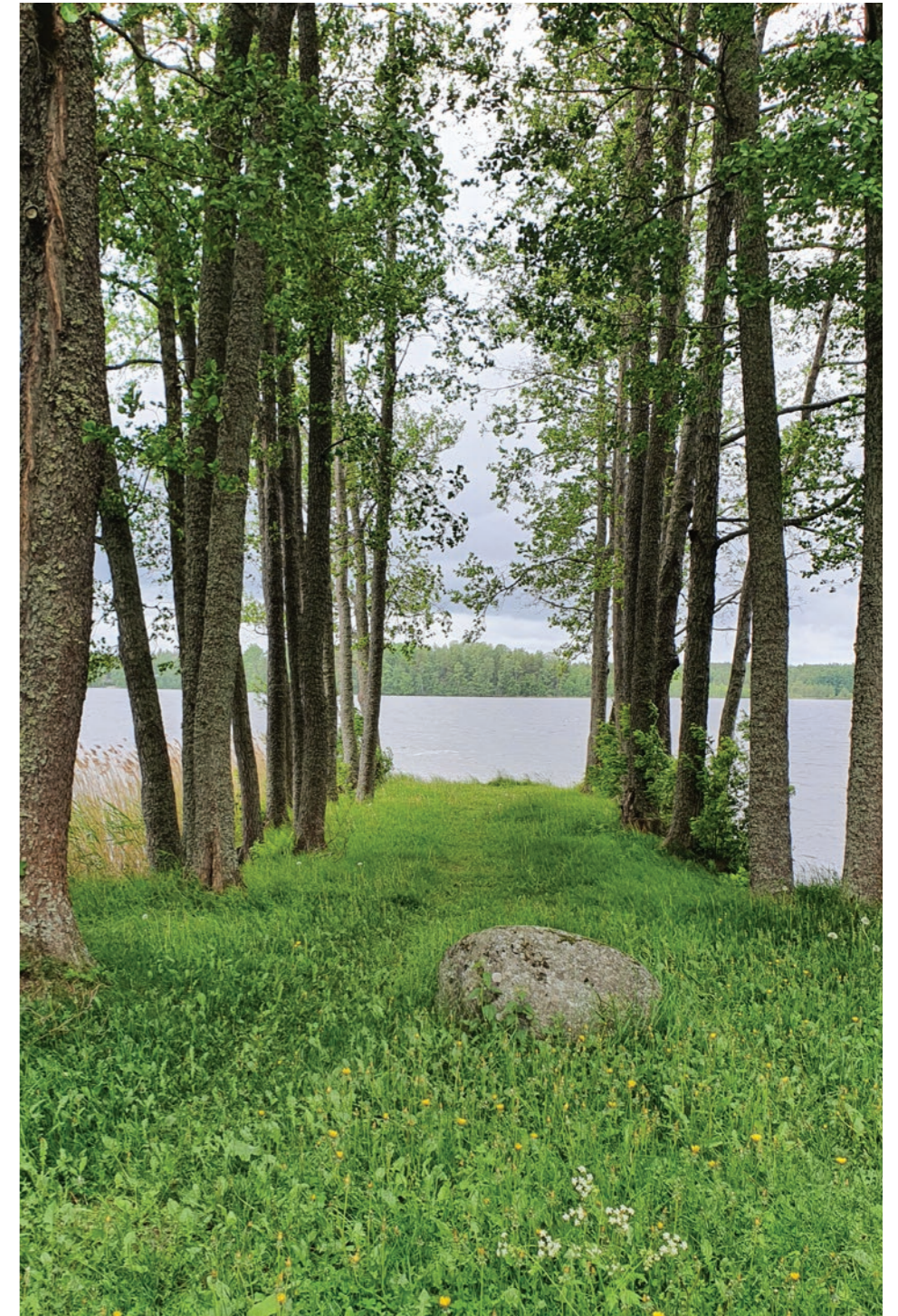
Hirvensalmen kirkonmäki ja tervaleppäranta kantaa valtakunnallisesti merkittävän rakennetun kulttuuriympäristön RKY-statusta. Rantavyöhyke on esimerkillinen kohde suomalaisten sisävesistöjen varrelle kehittyneestä kirkonkylästä. Kissakosken kanavan rakentaminen noin 1800-luvun puolivälissä laski Liekoveden ja Puulan vedenpintoja noin kahdella metrillä, minkä ansiosta tervaleppä pääsi kasvamaan rannoille syntyneissä suotuisissa vesijättömaissa. RKY-alueen rajaus jää tässä työssä juuri tarkastelualueen ulkopuolelle.



30. Hirvensalmen kirkonmäen ja tervaleppärannan RKY-alue-rajaus.

Asemakaavassa suojeltavaksi on tarkastelualueelta osoitettu Hirvensalmentie 6:ssa sijaitsevat rakennukset (Aaltola) sekä näiden vieressä sijaitsevia Tervaleppiä. Lisäksi kortteleihin 103 ja 104 on laadittu kaavamuutos, jossa Pitäjätie 9 ja Junnankuja 25 rakennukset on suojeltu. Junnankuja 25:ssä sijaitsee Hirvensalmen kotiseutumuseo. Nämä kohteet eivät kuitenkaan sijaitse enää tarkastelualueella.

Kiinteitä muinaisjäännöksiä tai muita kulttuuriperintökohteita ei ole löydetty Hirvensalmen keskusta-alueelta.





# II: SUUNNITELMA

# Luonnosvaihtoehdot

Ideasuunnitelmasta laadittiin aluksi kaksi erilaista teemallista luonnosvaihtoehtoa, joita tarkasteltiin sidosryhmien kesken yhteisessä työpajassa. Työpajan tulosten pohjalta muodostettiin vaihtoehtoista uusi yhdistetty luonnos, johon koottiin toimivimmiksi koetut teemat, toiminnot ja ideat.

## Luonnosvaihtoehto 1: Asukkaan Hirvensalmi

Asukkaan Hirvensalmi vaihtoehdossa on panostettu erityisesti paikallisten ikääntyvien asukkaiden päivittäiseen arkeen ja elämään. Vaihtoehdossa ehdotetaan alueelle toimintoja sekä toimenpiteitä, jotka tukevat kaikenlaisten ihmisten ja perheiden helppoa ja mutkatonta arkea.



Uusia toimintoja alueella on mm. seuraavat:

- muistipolku
- taskupuistot
- täydennysrakentaminen
- majoitus
- minigolf
- ulkokuntoilupaikka
- co-working -tila
- peräkärrensauna
- koirapuisto
- tapahtumatori
- ulkokuntosali
- skeittaus
- seikkailupuisto



31. Asukkaan Hirvensalmi esitettynä kartalla.

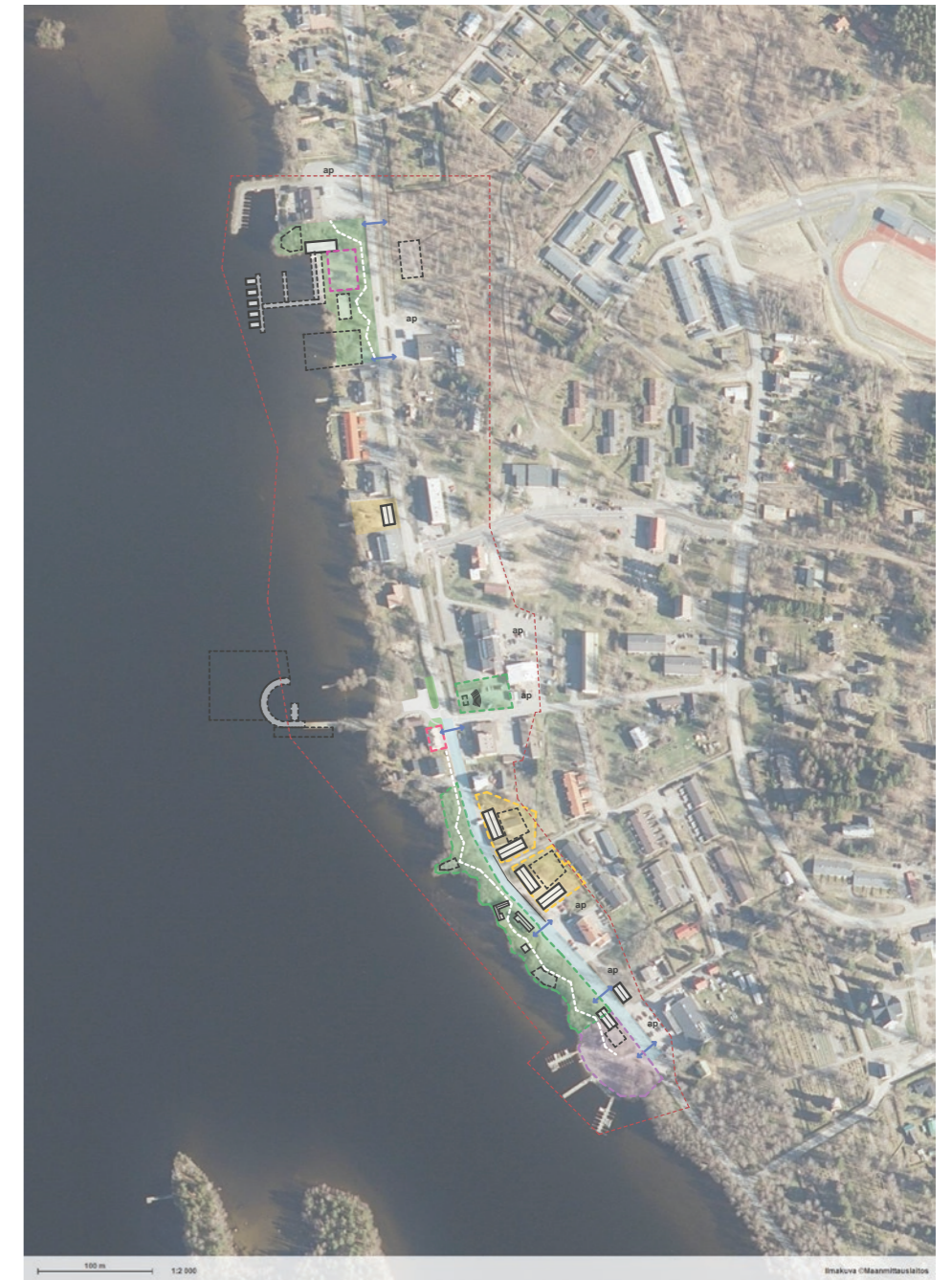
## Luonnosvaihtoehto 2: Toiminnan Hirvensalmi

Toiminnan Hirvensalmi vaihtoehdossa kannustetaan aktiiviseen elämäntapaan, ja lisätään elävyyttä katukuvaan. Katuttavat liikuntamuodot ja toiminnot palvelevat kaikenikäisiä asukkaita sekä kävijöitä. Rannan kelluvat mökit elävöittävät matkailua ja moninaiset palvelut lisäävät alueen yleistä vetovoimaa.



Uusia toimintoja alueella on mm. seuraavat:

- kelluvat mökit
- koirauimaranta
- ulkokuntosali
- skeittaus
- seikkailupuisto
- kohtaamispaikat
- SUP-lautailu
- rantapuisto/vesipuisto
- pump track
- majoitus
- beachvolley



32. Toiminnan Hirvensalmi esitettynä kartalla.

- uusi ehdotettu suojatie
- olemassaoleva suojatie

## 1. Vierasvenesatama

Uusi nykyisen kaavan mahdollistama majoitus- ja huoltorakennus

Lisävenepaikat

Kelluvat lomamökkit

Padel-kenttä

Ulkokuntosali

Beach volley / pelikentät

Matonpesupaikka

Rantaterassi

Minigolf

## 2. Täydennysrakentaminen

Virkistystoimintaa: uimalaituri säilyy ja uusi grillikota

## 3. Vanhan torialueen kehitys

Uimaranta, leikkipuisto ja kesäkahvila säilyvät

## 4. Uimarannan alue

Kelluvat vesiaktiviteetit

Uusi laituri

Venepaikat, venevuokraus Kalliosaareen

Uusi rantsauna

Kiinteistön kehittäminen, mahdollista osoittaa uutta rakentamista rantaan

Ranta-alueen kehittäminen puistoalueeksi

## 6. Rannanviheralueiden kehitys

Tervaleppäkujan kunnostus

Matkahuolto

Rannassa kesäkauden terassi

Pysäköintialueen jäsentäminen

## 7. Uusi torialue kaupan rantaan

Uusi tori ja tapahtuma-alue

Veneenlaskupaikka

1. Vierasvenesataman alue
2. Aravatalon tontin täydennysrakentaminen
3. Vanhan torin alueen kehittäminen
4. Uimarannan alue
5. Hirvensalmentien varren täydennysrakentaminen
6. Rannan viheralueiden kehittäminen
7. Uusi tori alue kaupan rantaan
8. Koirauimaranta

# Ideasuunnitelma ja aluekohtaiset toimenpide-ehdotukset

## 1. Vierasvenesataman alue

Vierasvenesataman ja Satamaherkun ympäristöä kehitetään venematkailun, vapaa-ajan ja viihteen keskuksiksi. Venesataman palveluita täydennetään venelaitureiden laajennuksella, jolle saadaan sijoitettua lisää venepaikkoja sekä mahdollistetaan kelluvien väliaikaisten majoitusratkaisujen (kelluvat iglut tms.) laajempi sijoittaminen alueelle. Alueelle voidaan toteuttaa myös uudisrakentamista. Asemakaava mahdollistaa uuden sataman tukirakennuksen, johon voisi sijoittua majoituspalveluita sekä muita rannan aktiviteetteja ja toimintoja tukevia tiloja.

Olemassaoleva rantalentiskenttä säilyy ja myös muita vapaa-ajantoimintoja voidaan sijoittaa alueelle Hirvensalmentien molemmin puolin. Ideasuunnitelmassa on esitetty alueelle minigolf-rata ja ulkokuntosalialue.

Matonpesupaikka säilyy nykyisellä paikallaan ja sen ajo- ja pysäköintijärjestelyjä selkiytetään. Rantaan järjestetään paikka uudelle rantaterassille, joka voisi toimia vanhan huoltamon ravintolatoiminnan kesäkäytössä.

## 2. Aravatalon tontin täydennysrakentaminen

Tontille voidaan toteuttaa täydennysrakentamisena uutta, viereiseen palveluasumisen keskukseseen tukeutuvaa seniori- tai palveluasumista. Tonttia voidaan kehittää, joko rakentamalla uutta asuinrakentamista täydentämään korttelin olemassaolevaa kerrostaloa tai purkamalla olemassaoleva ker-

rostalo ja rakentaa kortteli kokonaisuudessaan uudisrakentamisena.

Taajamakuvallisesti tontilla tavoitellaan pienimittakaavaista, harjakattoista puurakentamista. Hirvensalmentien toisella puolella olevaa pientä ranta-aluetta voidaan kehittää aravatalon tontin uima- ja virkistyspaikkana.

### 3. Vanhan torin alueen kehittäminen

Torin siirtyessä S-marketin rantaan, jää kunnanviraston edustan vanha torialue vapaasti muuhun käyttöön. Torin kehittäminen sovitetaan yhteen Keskustien parantamiseen liittyvien toimenpiteiden kanssa. Torialue toimii tulevaisuudessa kohtaamis- ja levähdyspaikkana ja sinne toteutetaan istuskelualueita, uutta viherrakentamista. Torialue voi toimia pienten tapahtumien ja kokoontumisten pitopaikkana ja istuskelualueet ja rakenteet toteutetaan amfiteatterimaisena muodostelmana maastonmuotoja hyödyntäen.

### 4. Uimarannan alue

Uimarannan ympäristön toiminnot säilyvät ennallaan; leikki- puisto ja kesäkahvila jatkavat toimintaansa. Hirvensalmentien ajoliittymää kavennetaan ja liikennejärjestelyjä selkiytetään liikenneturvallisuukselvityksen toimenpide-ehdotusta mukailleen. Rannan kohtaan osoitetaan uusi suojatieylitys Hirvensalmentielle ja kävelyväyliä jäsenellään selkeämmin rannan puolella Hirvensalmentietä.

Kalliosaaren retkeilyä varten rantamakasiinista voisi tulevaisuudessa vuokrata veneen, joita voisi sijoittaa rannan laituriin.

Uimapaikkaa voidaan tulevaisuudessa kehittää laajentamalla laituria ja mahdollistamalla monipuolisesti erialaisia vesiaktiiviteetteja. Uusi laituri voisi tarjota myös oleskelupaikkoja veden äärellä.

Uimarantaan voidaan sijoittaa myös uusi yleinen rantasauna joko väliaikaisena siirrettävänä tai pysyvänä ratkaisuna.

### 5. Hirvensalmentien varren täydennysrakentaminen (Hirvensalmentie 23-25)

Vanhan lounasravintolan tonttia kehitetään mahdollistamalla tulevaisuudessa uudisrakentaminen vanhan rakennuksen paikalle. Uudisrakentaminen suunnitellaan kokonaisuutena viereisen kehitettävän tontin kanssa niin, että uusi rakentaminen rajaa selkeämmin katutilaa ja tukee taajamakuvallisesti Hirvensalmentien kylänraittimaista tunnelmaa. Uudisrakentaminen toteutetaan pienimittakaavaisena puurakentamisena tukien myös suojellun Aaltolan kiinteistön arkkitehtuuria ja taajamakuvaa. Uudisrakentaminen voi olla rivitalomuotoista asuinrakentamista niin, että asukkaille muodostuu suojaisia yhteisöllinen pihapiiri. Asunnoista saadaan avattua järvinäkymiä Hirvensalmentien yli.

### 6. Rannan viheralueiden kehittäminen

Aaltolan kiinteistön molemmin puolin sijoittuvat viheralueet kunnostetaan paremmin virkistyskäyttöön soveltuvaksi. Ter- valeppäkuja kunnostetaan ja sen yhteyteen voidaan toteuttaa myös terassialuetta kesäkauden ravintolatoimintaa ajatellen. Rannan viheralueille osoitetaan selkeä kävelyreitti ja istuskelupaikkoja. Rantaan järjestetään mahdollisuuksia väliaikaisille terasseille kesäkauden ravintolatoimintaa varten. Rannan viheralueet suunnitellaan kokonaisuutena uuden rantatorialueen kanssa niin, että torin ympäristöön muodostuu viihtyisiä viheralueita järven rantaan.

### 7. Uusi tori alue kaupan rantaan

Uusi rantatori sijaitsee S-marketin kohdalla rannassa ja torialueen järjestelyjä selkiytetään ja torimyynnin edellytyksiä parannetaan. Torialueelle toteutetaan huoltorakennus wc-tilo- loineen ja pinnoitteita ja viherrakenteita uusitaan. Rantavii- vaa ja rantarakenteita kehitetään urbaanimmin veteen rajau-

tuvaksi torialueeksi. Tori tukeutuu S-marketin ja viereisten alueiden pysäköintipaikkoihin.

### 8. Koirauimaranta

Torialueen eteläpuolelle osoitetaan pieni, rantaan rajautuva koirapuisto, joka toimii myös uimapaikkana koirille.

Yleiset kehitysehdotukset:

#### a. Liikenneturvallisuus:

-Hirvensalmentien nopeusrajoitus lasketaan 40km/h -> 30km/h

-Keskustien parannus, uudet katusuunnitelmat

-Uuden suojatien merkitseminen S-Marketin kohdalle ja jkp- tien rajaaminen reunakivilinjalalla erilleen ajoradasta.

-Liittymäalueen kaventaminen ja jäsentely uimaranna kohdalla (erityisesti rannan puolen haara, huomioitava yhteys suojatieltä rannan suuntaan).

#### b. Opastuksen parantaminen keskustan alueella

-Opastus keskustan toimintoihin sekä lähialueiden kohteisiin

c. Tyhjillään tai vajaakäytöllä olevien kiinteistöjen hyödyntämisen ideoita: Mökkiläisten etätyötilat, väliaikaiset näyttely- tilat, pop-up-liikkeet

# Havainnekuvat



33. Havainnekuva uudelta rantaterassilta



RAMBOLL

34. Havainnekuva Hirvensalmentien täydennysrakentamisesta

III:

RAHOITUSMAHDOLLISUUDET

Osana ideasuunnittelutyötä laadittiin myös alustava rahoitusmahdollisuuksien kartoitus.

Alla on esitetty potentiaalisia julkisia rahoituskanavia Hirvensalmen ideasuunnitelman kehittämis ehdotuksille. Osa rahoituskanavista on yksityisille yrityksille soveltuvia ja osa kunnalle tai julkisille yhteisöille soveltuvia. Rahoitushakujen tarkka sisältö vaihtelee kohteittain ja hauittain.

### **ELY-keskus - Yrityksen kehittämisavustus**

ELY-keskus myöntää rahoitusta:

#### Yritysten kehittämisavustuksina (pk-yritykset)

Kehittämisavustuksen avulla voi kehittää jo olemassa olevaa liiketoimintaa tai luoda yrityksen kannalta täysin uutta liiketoimintaa. Tähtäimessä voi olla myös vienti- ja kansainvälistymismahdollisuuksien parantaminen tai kasvun hakeminen uusia tuotteita, palveluita tai tuotantomenetelmiä kehittämällä. Yritys voi tavoitella uusia markkinoita tai kartoittaa uusia liiketoimintamahdollisuuksia.

Kehittämistoimenpiteisiin liittyviä palkka-, konsultointi-, matka-, messuosallistumis- ja vastaavia menoja voidaan tukea enintään 50 %:lla avustuksen perusteena olevista menoista. Hankkeeseen sisältyviä investointeja voidaan tukea yrityksen koosta ja sijainnista riippuen 10–35 %:lla avustuksen perusteena olevista menoista.

#### Toimintaympäristön kehittämisavustuksina (kunnat, yhteisöt)

Toimintaympäristö kehittämisavustusta voidaan myöntää hankkeisiin, joiden tarkoituksena on aikaansaada välittömiä vaikutuksia pk-yritysten toimintaympäristöön tai yritystoiminnan kehittämisedellytyksiin. Avustusta myönnetään harkinnanvaraisesti hakijan perustoiminnasta erilliseen kehittämishankkeeseen, jolla arvioidaan edistettävän merkittävästi

alueen pienten ja keskisuurten yritysten käynnistämistä, kasvua tai kehittämistä.

Toimintaympäristön kehittämisavustusta voidaan myöntää sekä kehittämistoimenpiteisiin (max. 80 % avustuksen perusteena olevista menoista) että investointeihin (max. 45 % avustuksen perusteena olevista kustannuksista).

#### Kuljetustukina (pk-yritykset)

Kuljetustuen tarkoitus on ylläpitää ja kehittää harvaan asuttujen alueiden pienten ja keskisuurten yritysten toimintaedellytyksiä vähentämällä tuotteiden pitkistä kuljetusmatkoista aiheutuvaa kustannusrasitetta.

Kuljetustukea voidaan myöntää alueella sijaitsevien pienten ja keskisuurten yritysten jalostamien tuotteiden jalostuspaikalta alkavista maantie- ja rautatiekuljetuksista Suomen alueella tapahtuvan kuljetuksen osalta.

Rahoitusta haetaan pääosin EURA2021-palvelun kautta: <https://eura2021.fi/hakuilmoitukset/>

Lisätietoja yritysrahoituksesta ELY-keskuksen sivuilta

### **Leader Veej'jakaja**

Yritysrahoitusta yrityksille ja yritysryhmille investointeihin, kehittämiseen, toiminnan käynnistämiseen tai laajentamiseen. Tukea voidaan myöntää myös yleisempään elinkeinon elämän kehittämiseen.

Vuonna 2023 alkaa uusi rahoituskausi ja rahoitushaku yritys- ja hanketuille aukeaa keväällä 2023.

Lisätietoa yritystuesta Leader Veej'jakajan sivuilta

### **Etelä-Savon liitto**

Liitto rahoittaa maakunnan innovatiivisuutta, hiilineutraaliutta ja saavutettavuutta tukevia toimenpiteitä. Rahoitusta on tarjolla elinkeinon kehittämistä edistäville kehittämis- ja investointihankkeille.

#### Aluekehitysrahasto (EAKR) tarjolla rahoitusta kolmessa toimintalinjassa

1. Innovatiivinen Suomi (EAKR): Tavoitteena on edistää alueiden ja yritysten elinkeino- ja työelämälähtöisiä tutkimus- ja innovointivalmiuksia ja uusien teknologioiden käyttöönottoa. Rahoituksella vauhditetaan pk-yritysten kasvua ja kilpailukykyä. Lisäksi tavoitteena on hyödyntää digitalisaatiota kansalaisten, yritysten ja julkishallinnon hyväksi.

2. Hiilineutraali Suomi (EAKR): Tavoitteena on edistää energiatehokkuutta ja kiertotaloutta, sekä vähentää kasvihuonekaasupäästöjä. Rahoitusta kohdennetaan myös toimiin, joilla varaudutaan ilmastonmuutokseen.

3. Saavutettavampi Suomi (EAKR): Tavoitteena on tukea pk-yritystoimintaa Itä- ja Pohjois-Suomessa kehittämällä paikallista tieliikenneinfrastruktuuria harvaan asuttujen alueiden erillisrahoituksella.

EAKR-hakuilmoitukset EURA2021-palvelun kautta: <https://eura2021.fi/hakuilmoitukset/>

#### Oikeudenmukaisen siirtymän rahasto (JTF) rahoituksen jako ELY-keskuksen ja maakuntaliiton kautta.

Maakuntaliiton rahoitusta kohdennetaan kunnille yritysten toimintaedellytyksiä parantaviin yleishyödyllisiin perusrakenteen investointeihin, kuten mm. teollisuusalueisiin, luontomatkailuun liittyvään infraan (esim. reitistöt, taukopaikat), matkailun kehittämiseen liittyvään infraan (esim. tapahtuma-alueet). Tukitaso investoinneissa enintään 70 %.

Maakuntien omaehtoisen kehittämisen (MOKRA), alueiden kestävä kasvun ja elinvoiman tukemisen (AKKE) ja alueellisten innovaatioiden ja kokeilujen (AIKO) -rahoitushaut (huom. mikäli näitä määrärahoja ja niiden myöntövaltuutta on käytettävissä vuonna 2023 tai tulevina vuosina)

Maakuntien omaehtoisen kehittämisen määräraha käytetään maakuntien liittojen päätösten mukaisesti hallituksen aluekehittämispäätöstä ja maakuntaohjelmien toimeenpanoa edistäviin kohteisiin.

AKKE määrärahaa käytetään maakuntien liittojen päätösten mukaisesti maakuntaohjelman ja hallituksen aluekehittämispäätöksen toimeenpanoa edistäviin kohteisiin. Määrärahaa voidaan käyttää esimerkiksi alueiden vahvuuksiin ja erikoistumiseen perustuviin pienimuotoisiin kehittämis- kokeilu- ja selvityshankkeisiin.

Alueellisiin innovaatioihin ja kokeiluihin tarkoitettu määräraha voidaan käyttää innovatiivisiin ja kokeileviin toimiin, joilla edistetään alueiden muutosjoustavuutta muuttuvassa toimintaympäristössä. Määrärahaa voidaan käyttää myös rakennemuutosten ennakkointiin ja tukemiseen, kestävään elinkeinojen uudistamiseen sekä alueiden älykkääseen sopeutumiseen.

Rahoitusten sisällöt ja hakuajat ovat tapauskohtaisia. Liiton myöntämän rahoituksen tulisi tähdätä yleisempään yhteisön kehittämiseen oman toiminnan kehittämisen sijasta.

Lisätietoja hankerahoituksesta Etelä-Savon maakuntaliiton sivuilta

## **Business Finland**

Pääosin kansainväliseen kasvuun tai erikoisaloille kohdistuvaa rahoitusta. Tarjolla myös vaihtelevia hakuja eri teemoissa ja sisällöillä.

Tarjolla myös innovaatioaseteli pienten ulkopuolisten hankintojen (6000 euroa) tekemiseen, sekä rahoitusta energiahankkeiden (uusiutuvan energian selvitys- ja investointihankkeet, kuten aurinkosähkö-, pientuuli- ja biokaasuhankkeet) ja materiaalikatselmusten toteutukseen.

Lisätietoa rahoituksesta Business Finlandin sivuilta

## **Traficom**

Kävelyn ja pyöräilyn investointiohjelman valtionavustus: Avustusta myönnetään ensisijaisesti hankkeisiin, joilla vaikutetaan vähentävästi liikenteen päästöihin sekä lisätään kävely- ja pyörämatkojen määrää parantamalla arkikävelyn ja -pyöräilyn olosuhteita ja houkuttelevuutta. Avustusta myönnetään infrastruktuurin, kuten väylien, niiden varusteiden, pyöräpysäköinnin yms. rakentamiseen tai parantamiseen.

Kävelyn ja pyöräiliikenteen edistämishojelmien valtionavustus: Avustusta kuntien tai seutujen kävelyn ja pyöräiliikenteen edistämishojelmien laadintaan.

Liikkumisen ohjauksen valtionavustus: Valtionavustuksella voidaan rahoittaa kävelyn, pyöräilyn tai joukkoliikenteen valtakunnallista, liikkumisen ohjauksen keinoin tehtävää edistämistoimintaa. Valtionavustuksella voidaan rahoittaa myös matkaketjujen mahdollistamista liikkumispalveluin, kestävä liikkuksen suunnitelmia tai liikkumisen ohjauksen toimenpiteitä työpaikoilla tai vapaa-ajalla.

## **Finnvera**

Finnvera tarjoaa rahoitusta yritystoiminnan alkuun, kasvuun ja kansainvälistymiseen. Tavoitteena vahvistaa suomalaisten yritysten toimintaedellytyksiä ja kilpailukykyä lainojen, ta-

kauksien ja vientitakuiden muodossa. Finnvera jakaa rahoitukseen sisältyvää riskiä muiden rahoittajien kanssa.

## **Pankit**

Pankeilla on tarjolla erilaisia rahoitusmuotoja, mm. yritysluotot, luotolliset tilit, pankkitakaukset ja tuoterahoitukset.